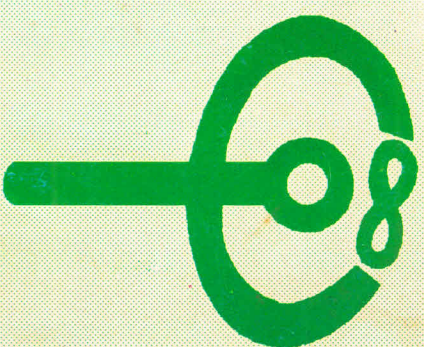
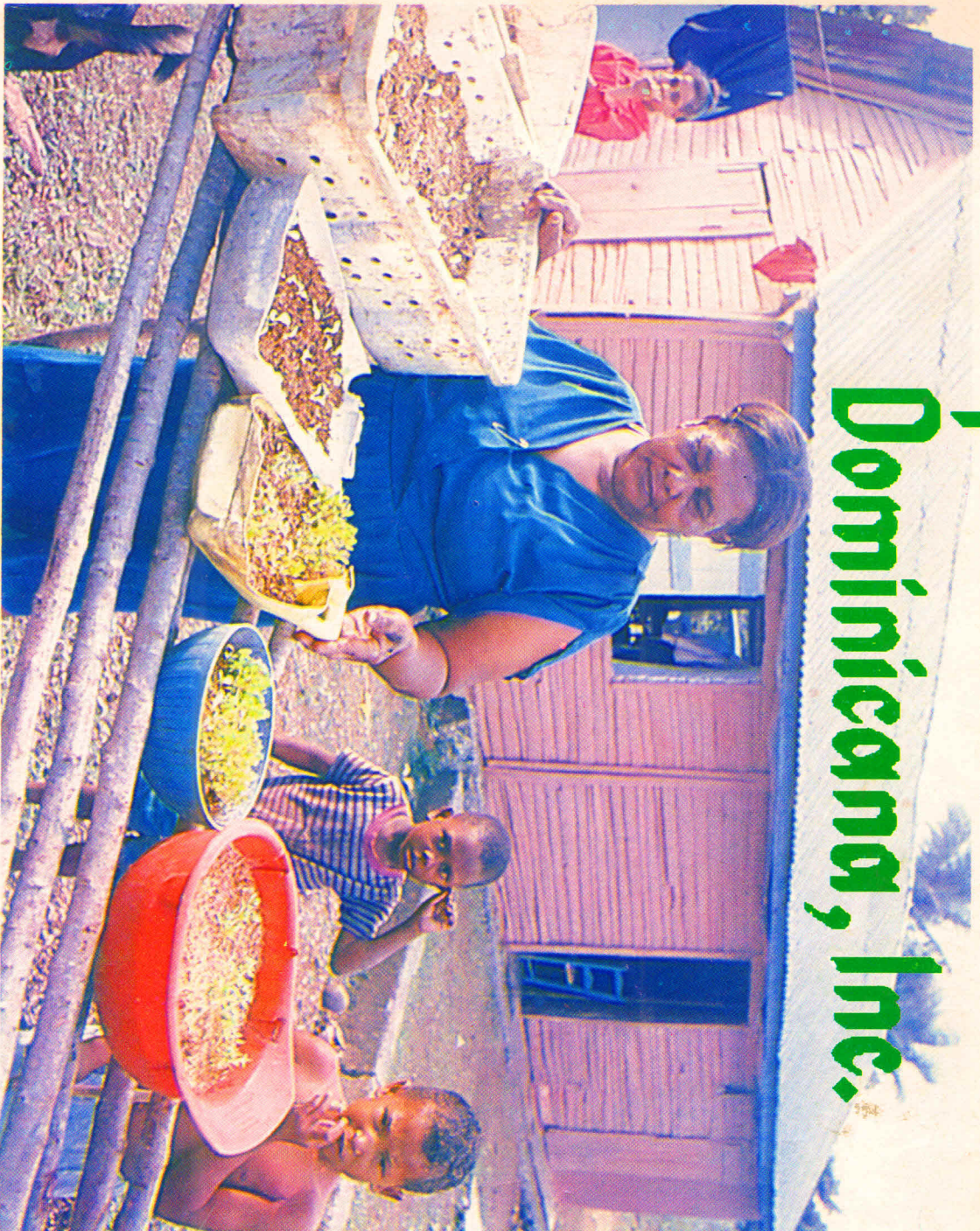


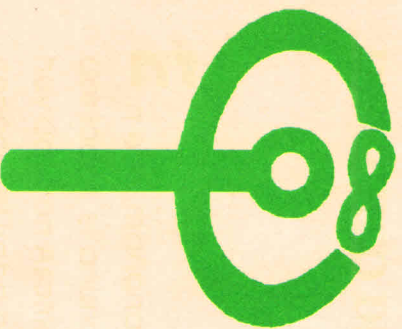
Mujeres en Desarrollo Dominicana, Inc.



MUDE

INFORME ANUAL 1989

Mujeres en Desarrollo Dominicana, Inc.

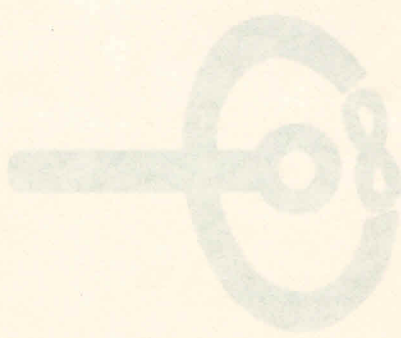


MUDE

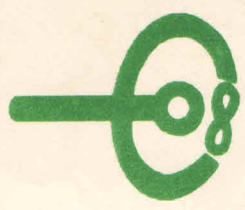
INFORME ANUAL

1989

Mujeres en Desarrollo
Dominicana, Inc.



MUDE



MUDE

INFORME ANUAL 1989

©Redacción, composición
y Diseño bajo la responsabi-
lidad de CICOM,
Tels. 688-7542 y 688-7542.
Impresión Editorial Gente

LAUHA EMPROFI

9891

Discurso pronunciado en la asamblea ordinaria anual del 19 de diciembre de 1989, en la que se presentó el "Informe Anual 1989"

DISCURSO DE MU-KIEN ADRIANA SANG

Presidenta de MUDE

En esta mañana de diciembre, en la cual escuchamos por todos lados, el anuncio de las fiestas navideñas, nos hemos reunido hoy aquí, en Asamblea Anual Ordinaria, con el propósito de dar a conocer el trabajo de nuestra institución durante el año que pronto finalizará, 1989.

Me ha tocado presidir un año crucial en la vida institucional de MUDE. Han transcurrido ya 12 meses. Meses y días en los cuales el Consejo Directivo, la Dirección Ejecutiva, los funcionarios, los empleados, los promotores y las campesinas, han puesto todo su empeño, han dado lo mejor de sí, para hacer crecer y fortalecer la institución.

Desde que dimos inicio a este año de trabajo, utilizamos el lema "Esfuerzo '89", frase que recogía todo el espíritu que nos alentaba, frase que expresaba nuestro propósito de trabajar para la consolidación institucional, y la definición de nuevos retos.

"Esfuerzo '89", hizo gala de su significado. MUDE se abocó a un trabajo colectivo, obteniendo importantes logros:

- MUDE ha roto con su caparazón de entidad solitaria en el mundo de las organizaciones no-gubernamentales.

Hemos dado pasos firmes para la realización de trabajos conjuntos con instituciones hermanas. El programa de Asesoría Legal, ha dado apoyo a la campaña por los derechos de la mujer, el cual se realiza conjuntamente con varias organizaciones que tienen como prioridad el trabajo con el sector femenino. Asimismo, se mantiene una participación activa en diferentes comisiones de CEDOIS, especialmente en la Comisión sobre el Sector Informal y micro-empresas. - Hemos continuado con nuestro trabajo silencioso y persistente en todos los rincones del país, con el propósito de promover la organización de las mujeres campesinas, manteniendo siempre la conciencia de que MUDE deberá respetar el carácter independiente de las asociaciones. En este años incor-

paramos 12 nuevas asociaciones, alcanzando a casi 200 el total de las organizaciones asesoradas.

- Mantuvimos nuestra convicción de que la mujer campesina es capaz de mostrar sus capacidades ocultas. Los concursos sobre Juguetes Infantiles y Anécdotas sobre la Era de Trujillo, así lo atestiguan. Por otra parte, nuestros campos cuentan con coros y grupos de teatro, que en poco tiempo, han evidenciado un desarrollo extraordinario, gracias al apoyo de nuestra institución.

- La capacitación continúa siendo uno de nuestros objetivos. A nivel técnico, ofrecimos cursos en crianza de ganado bovino, cultivo de maíz, manejo agroquímico, entre otros. Para fortalecer las organizaciones de base, ofrecimos cursos de contabilidad básica, charlas sobre manejo eficiente de proyectos, ecología, etc.

- Entre octubre de 1988 a septiembre de 1989, financiamos proyectos agrícolas y pecuarios por un valor de RD\$2,260,749,28, monto que beneficiaría a cerca de 3,400 personas. En estos proyectos, las asociaciones campesinas participaron con un total de RD\$702,438.60, es decir el 31% del monto general de los préstamos, significando que MUDE es coherente con el principio que defendemos: ayudar al desposeído y fomentar la autogestión en las agrupaciones campesinas.

Podríamos continuar enumerando más acciones, completar muchas páginas ofreciendo cifras, mostrando cuánto hemos trabajado en este año, pero una tal presentación agotaría irremediablemente su paciencia. Permítanme exponer algunas inquietudes, las cuales, quizás, ayudarían a trazar pautas en el trabajo de MUDE.

INFLACION, CRISIS Y LAS ORGANIZACIONES NO GUBERNAMENTALES

Es una realidad indiscutible los efectos actuales de la crisis económica, el pánico que ha creado en los diferentes sectores de la sociedad la gravedad de la situación, y claro está, cómo los sectores más necesitados están siendo los más golpeados.

La crisis afecta tanto a las personas como a las instituciones, ellas sufren también del alza de los precios, de la carestía de los servicios, del cansancio producto de la lucha por la sobrevivencia. Las instituciones, como las personas, deben, debemos, no hay otra salida, definir alternativas para enfrentar la crisis y no dejarse, dejarnos, atropellar por ella.

Para las instituciones como MUDE, crisis significa también aumento de la demanda, reducción relativa de su capacidad de

respuesta, lo cual implica en la práctica, una mayor presión para que los servicios que ofrecemos sean más y de mejor calidad.

Entonces, cómo equilibrar la ecuación entre demanda de servicios, necesidad de la población atendida y capacidad instalada? Es difícil, muy difícil la respuesta. La pobreza golpea cada vez más las puertas de las humildes viviendas de nuestras mujeres del campo, y nuestra institución, aún con lo mucho que ha crecido, no puede atender todas las demandas. Por otra parte, es cierto que nuestro programa de crédito pretende, y de hecho ha logrado grandes frutos, incorporar a la mujer campesina al trabajo productivo, pero los tiempos que se avecinan exigen profundos cambios, la conceptualización de nuevos desafíos y la superación de muchas dificultades.

Considero que MUDE debe definir programas complementarios alos de crédito, que incluyan facilidades para la comercialización de los productos, mayor asistencia técnica y alternativas reales, para que la mujer pueda compensar en su hogar las labores, que por incorporarse al trabajo agrícola ha dejado de realizar. Por suerte, en la planificación para 1990 se hayan contemplado algunos de estos aspectos, y se iniciarán experiencias nuevas con proyectos pilotos de centros de acopio.

Otro aspecto importante que amerita reflexión profunda y revisión de las actuales políticas de MUDE, es con respecto a las tasas de interés. Hasta el momento, nuestra institución ha venido cargando y altamente subsidiando sus programas de crédito, provocando una disminución real de la capacidad de préstamo, y una recuperación lenta de un dinero devaluado.

No quiero dejar expresado con esto que debemos modificar nuestro discurso, para convertirnos en simples agencias de préstamos, que miran y solo se preocupan por obtener altas tasas de ganancia y elevados niveles de recuperación, sin importarles a quiénes se dirigen, y sobre todo, olvidando, que sus usuarios son aquellos que componen los sectores más golpeados por la pobreza.

Debemos encontrar ese justo punto de equilibrio: impedir que MUDE se descapitalice, puesto esto significaría la desaparición paulatina de su programa de crédito; y, mantener, y sobre todo defender, nuestra firme vocación de servicio, nuestra razón de ser: contribuir al mejoramiento de la calidad de vida de las familias campesinas..

RURALIZACION O URBANIZACION DE MUDE?

Recientes investigaciones han demostrado, por demás la realidad así lo presenta cada día, la corriente migratoria predominante en nuestra sociedad donde cientos de miles de campesinos abandonan sus predios para instalarse en las grandes ciudades.

La conformación de esos grandes cinturones de miseria en las ciudades, la escasa oferta de trabajo en el mercado laboral, ha provocado una explosión de la denominada economía informal, y paralelamente, de las llamadas micro y pequeñas y empresas.

Ante tal situación, muchas instituciones del Tercer Sector han desarrollado interesantes programas de crédito para financiar las iniciativas económicas de esos "nuevos empresarios".

Es cierto que nuestros campos se quedan vacíos, la contradicción campo-ciudad se hace cada vez más aguda, el abandono al que están sometidos nuestros campesinos, sumado a las desigualdades existentes, provoca la desesperación, y con ello las migraciones.

MUDE, ante esa situación de crisis en el campo dominicano debe ratificar su vocación de ayuda al campesinado, en especial a

la mujer campesina. MUDE ha desarrollado un saber hacer, tiene acumulada una vasta experiencia de trabajo promocional que debe continuar desarrollando. MUDE no deberá entrar en competencia con las otras instituciones hermanas que desarrollan su trabajo en el sector urbano marginado. MUDE debe seguir aportando su grano de arena para aliviar, con su acción cotidiana, la miseria a que están sometidos los cientos de familias campesinas que permanecen en nuestros campos. MUDE debe seguir siendo una institución de esperanza en esas familias campesinas que siguen marginadas de la tierra y de los servicios más elementales.

CONTINUAR CON LA PARTICIPACION?

En el discurso de nuestra ex-presidenta Magaly Caram se expresó la necesidad que tiene MUDE de que se desarrollara un proceso participativo, en el cual todas las instancias de la institución participaran de manera activa y creadora en el proceso de consolidación y desarrollo institucional. Este discurso fue ratificado por el nuevo Consejo Directivo, y asumido como política para el año 1989.

Desde el primer instante el Consejo Directivo entendió la necesidad de dar pasos firmes en torno al desarrollo de un proceso participativo. Definimos que lo primero que debíamos hacer era

romper con el aislamiento del Consejo, como organismo que trataba políticas, pero desconocedor de la vida institucional. Así pues, provocamos una serie de diálogos con todos los sectores que componen MUDE.

- Realizamos encuentros para conocernos entre empleados y Consejo Directivo: en diálogo franco y abierto, nos reunimos con los principales responsables de la institución (Dirección Ejecutiva, Sub-directores ejecutivos, directores y supervisores, con los promotores, y en varias oportunidades miembros del Consejo participaron en reuniones ordinarias del personal técnico.

- Realización de encuentros con campesinas:

. El Consejo Directivo ha viajado al campo, y en esas ocasiones ha conversado ampliamente con líderes campesinas de las zonas visitadas (Azua, Santiago y Moca).

. se han realizado encuentros con representantes campesinas con proyectos en mora, los cuales han sido muy interesantes, pues aprendimos cómo estas líderes a pesar de la gravedad de la situación económica por la que atraviesan son capaces de mantener su dignidad en alto, y más aún, ha entendido que para preservar a MUDE es necesario responder con los compromisos contraídos.

Asimismo, el Consejo asumió, como parte de la línea de participación, el que campesinas de las diferentes regiones fueran miembros de los Comités de Crédito, de manera tal que la voz del campesinado estuviera presente en un organismo importante en la toma de las decisiones de MUDE. Para ello hemos iniciado un proceso de consulta con las mismas campesinas, para definir el cómo. Hasta el momento existe un consenso, por lo menos de las zonas consultadas, que se creen Comités regionales de Créditos, compuestos por representantes de áreas. Este proceso de consulta finalizará a principios del próximo año, y se iniciará de inmediato la formación de los Comités.

A pesar de que hemos dedicado tiempo y esfuerzo, no estamos totalmente satisfechos de los resultados. Queda mucho por andar, muchos escollos que superar, muchas incompreensiones por aclarar. La participación, entendida como proceso verdadero, es contradictoria, pues genera una dinámica de múltiples facetas, que requiere de mucha capacidad de negociación, paciencia y tino, para no desencadenar enfrentamientos lamentables.

En un proceso de consulta, en el cual, los sectores de una institución se presentan cara a cara afloran situaciones y problemas, críticas acertadas o interesadas que requieren un alto grado de

madurez de las personas que participan. Es posible que algunas personas, amparadas por ese proceso participativo, intenten desvirtuarlo, y quieran imponer la anarquía. En otra ocasión expresaba lo difícil que era mantener el justo equilibrio entre participación y respeto a la autoridad, participación y eficiencia en el trabajo, participación y tolerancia ante las diferencias de criterios, participación y no manipulación. En este proceso de consulta afloran las deficiencias, afloran las críticas y a veces, cuan difícil es asumirlas como seres humanos, como entes llenos de virtudes y defectos, para aceptar la crítica constructiva, para aceptar nuestras debilidades y superarlas. No obstante, a pesar de los problemas que sabemos conlleva un proceso participativo, defendemos y mantenemos esta política. Más aún, nos comprometemos en proseguirlo y culminarlo exitosamente. Nos comprometemos a sabidas de que requerirá en MUDE una modificación profunda de su estructura, y de sus documentos de base. Asumimos este reto, porque estamos conscientes de los postulados señalados en nuestros principios filosóficos: MUDE lucha y defiende la autogestión y la participación.

ALGUNAS CONSIDERACIONES FINALES

Este año ha sido de mucho crecimiento para todos nosotros. Agradecemos a la vida y a las circunstancias el habernos permitido crecer.

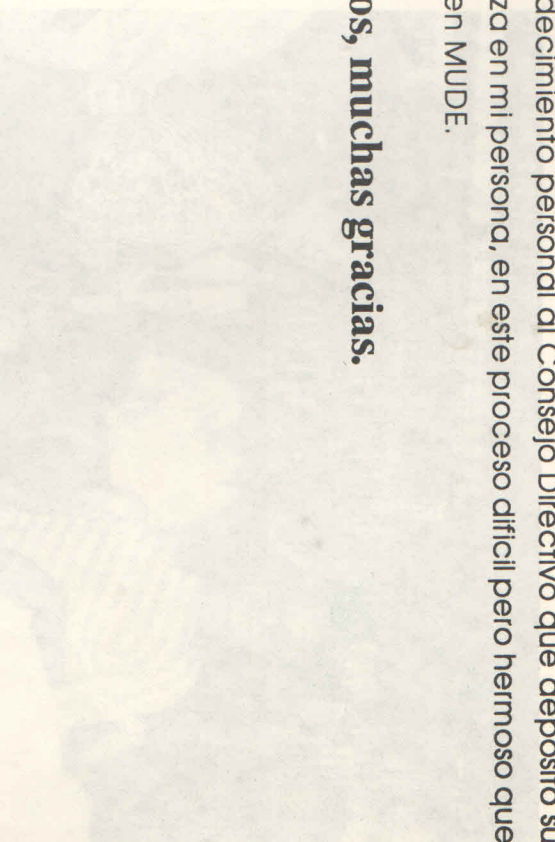
Agradecemos a las Agencias Internacionales que una vez más han demostrado en la práctica la confianza que nos tienen. En especial, al Banco Interamericano de Desarrollo, que con su apoyo, MUDE ha podido crecer más. A Helvetas-Suiza, institución que con firmeza ha apoyado este proceso en el cual MUDE ha hecho una profunda introspección de sí misma para crecer y fortalecerse. A la Fundación Interamericana, FIA, que ha entendido de forma silente, respetando nuestra individualidad como institución, la etapa actual de MUDE y ha decidido apoyarnos más.

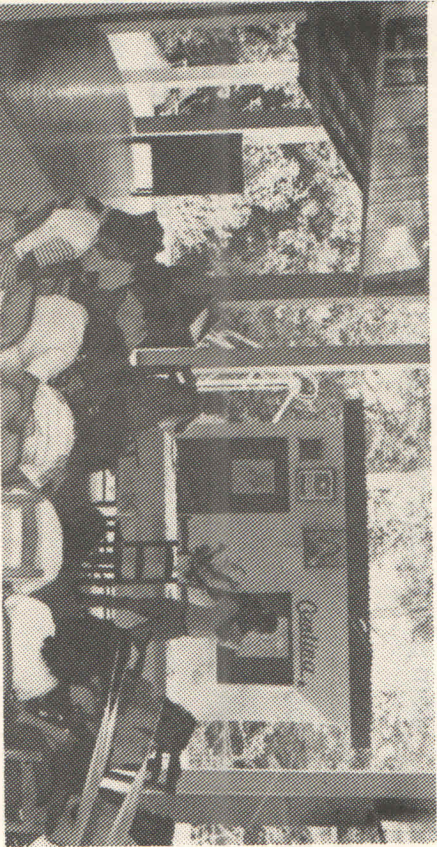
Agradecimiento a todos ustedes por apoyarnos en todas estas iniciativas. Agradecimiento a todos los empleados de MUDE que han permanecido confiando en nosotros mismos.

Agradecimiento a la mujer campesina que nos alienta con su ejemplo de lucha y tenacidad.

Agradecimiento personal al Consejo Directivo que depositó su confianza en mi persona, en este proceso difícil pero hermoso que se vive en MUDE.

A todos, muchas gracias.





El Consejo Directivo de Mude ha intensificado su presencia en las áreas rurales donde operan los diversos proyectos. Las gráficas recogen aspectos de una sesión de trabajo realizada en Azua el 12 de Agosto de 1989.

INFORME ANUAL 1989

I FINANCIAMIENTO

1.1 Préstamos

Durante el período comprendido entre el mes de septiembre de 1988 y el mes de octubre de 1989, Mujeres en Desarrollo Dominicana Inc. (MUDE) viabilizó recursos hacia la zona rural por un monto de RD\$2 millones 590 mil 029 pesos con 76 centavos.

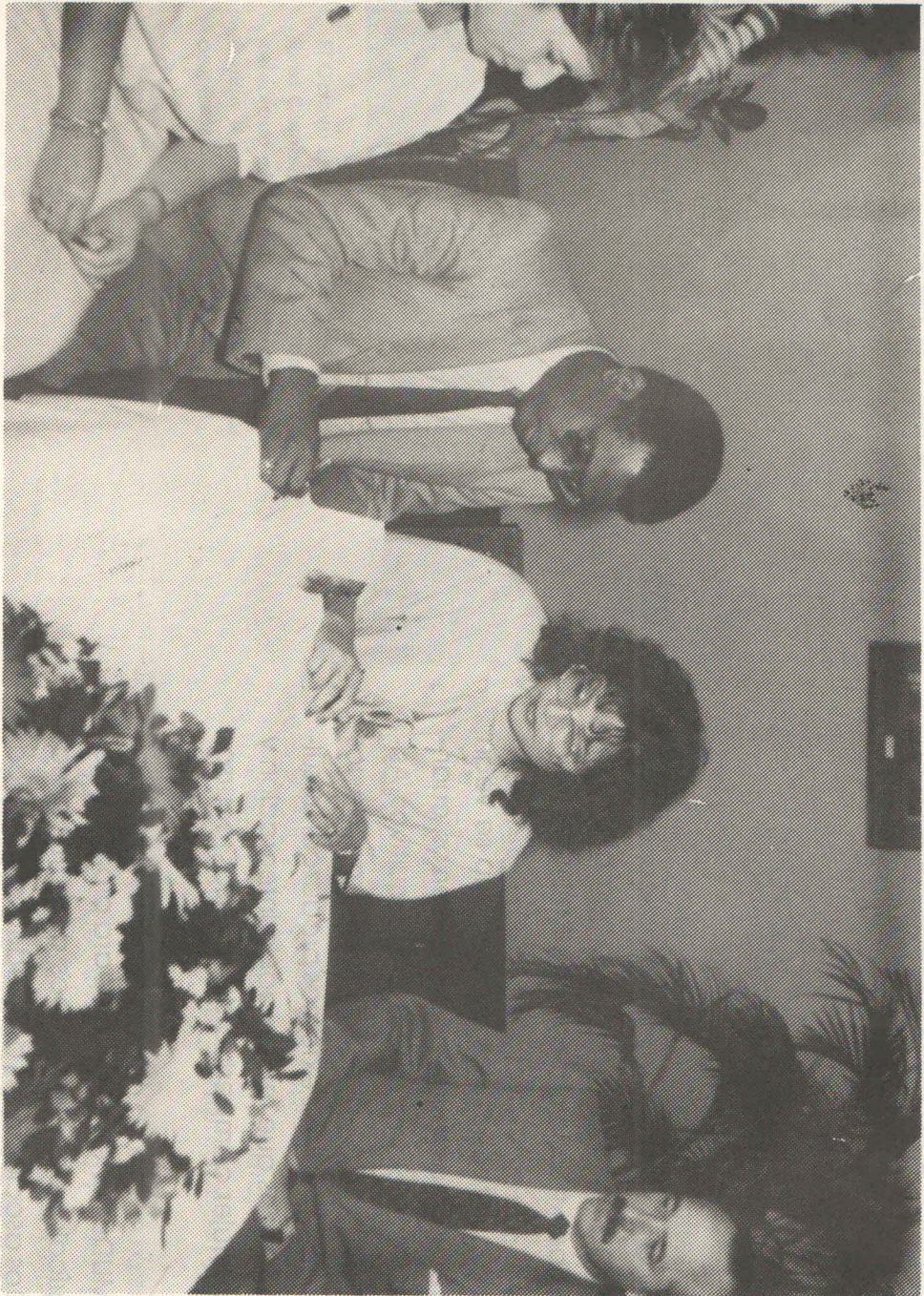
Los recursos canalizados por MUDE provienen de su cartera de crédito y están destinados a combatir la pobreza en la zona rural.

La participación de las asociaciones fue de RD\$841 mil 935.30; lo que constituye un éxito para MUDE en su labor de asistencia para el mejoramiento del nivel de vida de los grupos más desposeídos y el fomento de la autogestión en las agrupaciones campesinas.

Los sectores financiados fueron la agricultura (con 23 proyectos) y la ganadería (con 13 proyectos, a plazos de 5 años). Entre los proyectos agrícolas se destacan 9 de habichuelas rojas, 4 de papas, 2 de zanahorias, 4 de yucas, y otros de café, cebolla, ajo y viveros de café. Los pecuarios o ganaderos, son todos del tipo bovino.

Todas las organizaciones que recibieron los créditos son dirigidas por mujeres, condición básica para poder recibir financiación de MUDE. Las comunidades rurales abarcadas pertenecen a las provincias y municipios de Santiago, Constanza, Azua, Baní, Moca La Vega, Jarabacoa y Cayetano Germosén.

En total, 603 mujeres campesinas recibieron beneficios directos de los proyectos apoyados por MUDE, y 36 asociaciones, pagando una tasa de interés anual de sólo un 14 por ciento.



La doctora Mu-Kien Adriana Sang y el ingeniero José Charles Alegria firman el acuerdo para el establecimiento del seguro agropecuario. Observan la doctora Inova Marte de Sanz vicepresidente de Mude, y el doctor Ruben Dario Espallit, administrador de la compañía de Seguros San Rafael.

1.2 Acuerdos

1.2.1 MUDE-ADACA

Mediante este acuerdo con la Aseguradora Dominicana Agropecuaria C. por A. (ADACA) se aseguró la protección a las productoras agrícolas que reciben financiamiento de MUDE.

El convenio permite que las productoras agrícolas no se vean en el peligro de perder sus cosechas, inversiones y esfuerzos, cuando algún problema de clima o ecología amenace sus cultivos. Asimismo, MUDE obtiene mayor seguridad en el retorno de los financiamientos, y evita que fenómenos externos produzcan resultados frustratorios en los esfuerzos que realiza por la integración y mayor participación de la mujer campesina de escasos recursos económicos.

En virtud del acuerdo, MUDE tiene autoridad para promover las solicitudes de seguros agrícolas entre los grupos de campesinas que reciben su asesoría. Dos asociaciones de productoras agrícola-



El Octavo Encuentro Nacional de Mujeres Campesinas "Mujer y Poder" fue celebrado el 9 y 10 de marzo, en el Centro Vacacional de Haina con los auspicios de MUDE.

las de las comunidades de Las Auyamas y Las Nueces en Cons-
tanza ya están incorporadas al seguro agrícola.

1.2.2 MUDE-PNUD

Este acuerdo fue firmado entre Mujeres en Desarrollo, el proyecto de "Movilización de Recursos para Programas Destinados a Sectores Deprimidos de la Región Sur de la RD (DOM-88/003) del Programa de las Naciones Unidas para el Desarrollo (PNUD) y el Secretario Técnico de Presidencia (STP).

Mediante el acuerdo las instituciones expresan su voluntad y disposición de desarrollar esfuerzos con el objetivo de mejorar la situación de la mujer en la Región Sur, mediante la identificación, gestión financiera e implementación de proyectos que incorporen a las organizaciones de mujeres rurales a la producción como fuerzas vivas de sus comunidades rurales.

El proyecto DOM-88/003 es fruto del interés del Estado en coadyuvar a superar la pobreza en el Sur; y considera valiosas las actividades de entidades no gubernamentales, con las que trabaja en estrecha colaboración. En el caso de MUDE, se ponderó el alcance geográfico de su trabajo, que abarca desde las provincias

Peravia y Azua en el sur. MUDE, además trabaja en Montecristi, La Vega, Santiago, Monseñor Nouel y Santiago Rodríguez.

Firmaron el convenio, por MUDE, la doctora Inova Marte de Sanz, vicepresidente del Consejo Directivo (entonces presidenta en funciones), que representó a la presidenta Mu-Kien A. Sangi por el DOM-88/003, Carlos Legna, director Internacional del Proyecto, y Jorge Manuel Herrera, director de ONAPLAN.

Como parte de este proyecto se han realizado visitas a varias comunidades campesinas en pos de iniciar las mujeres en el cultivo de hortalizas siguiendo el método de la hidroponía, y se trataron los servicios de especialistas colombianos en el ramo.

1.2.3 MUDE-IAD

En marzo de 1989 MUDE firmó un acuerdo con el Instituto Agrario Dominicano (IAD) mediante el cual ambas instituciones se comprometen a desarrollar acciones conjuntas para estimular la participación de la mujer campesina en la reforma agraria.



El IAD asignará lotes en sus asentamientos para que organizaciones femeninas realicen proyectos asociativos dirigidos a mejorar los ingresos y la calidad de vida de la mujer campesina.

El convenio prevé la gestión conjunta de financiamiento para proyectos específicos y la asistencia de MUDE al Instituto en la capacitación de mujeres campesinas. El documento fue firmado ante centenares de asistentes al acto de clausura del 8vo Encuentro Nacional de Mujeres Campesinas organizado por MUDE.

Este acuerdo crea las condiciones para el anhelado acceso de la mujer rural a los programas de distribución de tierras a cargo del IAD, aspiración sostenida por MUDE en el transcurso de sus 10 años de existencia.

2 CAPACITACION

Atendiendo a los requerimientos de la asesoría y orientación de mandados por las asociaciones, así como de fortalecimiento de los puntos críticos para garantizar el mantenimiento de un óptimo nivel organizativo, durante el año se llevaron a cabo las actividades siguientes:

Jorge Manuel Herrera, director de ONAPLAN, Inova Marte de Sanz, vicepresidente de MUDE, y Carlos Legnig, representante del programa de las Naciones Unidas para el desarrollo, durante la firma de un convenio para asistir a las mujeres pobres de la región Sur.



Señores y señoras en la firma del convenio.



...y otros aspectos de carácter técnico y científico de relevancia para el sector...
...de carácter técnico y científico de relevancia para el sector...
...de carácter técnico y científico de relevancia para el sector...

- **58 talleres**
- **20 jornadas educativas**
- **13 cursos**
- **444 charlas**
- **57 encuentros intergrupales**
- **9 encuentros de áreas**
- **3 encuentros de zonas**
- **1 encuentro nacional**
- **3 encuentros intracomunitarios.**

Formación Técnica

Con la finalidad de garantizar y proporcionar conocimientos a las asociaciones involucradas en la ejecución de proyectos productivos, MUDE ejecutó:

- 20 cursos sobre crianzas de ganado bovino, cultivos de maíz, manejo agroquímico, entre otros.
- 9 charlas sobre hato lechero y cultivos agrícolas.
- Más de 115 mujeres participaron en actividades de asistencia técnica, entre socias y dirigentes en las diferentes áreas.

Aspecto gerencial

Para contribuir a que las asociaciones beneficiarias de proyectos productivos manejen los aspectos administrativos y contables, el área de Capacitación realizó:

- 9 cursos de contabilidad básica, con la participación de 252 mujeres, todas miembro de los comités especializados.
- 240 charlas complementarias para apoyar los aspectos relacionados con el manejo eficiente de los proyectos.
- El total de actividades realizadas ascendió a 249, con una participación de 4 mil 791 mujeres.



Durante 1989 MUDE extendió sus servicios a las provincias de Montecristi y Santiago Rodríguez, en la Región Noroeste. La doctora Beatriz Yermenos-Forastieri, directora ejecutiva dio a conocer el programa a autoridades civiles, militares y eclesidásticas de Montecristi.

3 EDUCACION Y CULTURA

En el área de Educación y Cultura, MUDE encaminó sus esfuerzos hacia la realización de actividades que integraron no sólo a las mujeres, sino a sus familiares (esposos, hijos y parientes).

Resalta entre las actividades educativo/culturales, un concurso de juegos infantiles, que fue motivado en todas las áreas y que logró una participación mayoritaria. Se premiaron 24 trabajos, expresión de la creatividad femenina. Los galardones fueron ganados por participantes de organizaciones de las diferentes comunidades en las que la institución tiene actividades.

Otros logros en materia cultural/educativa fueron:

- **9 cursos sobre desarrollo cultural, con la participación de 432 socias y dirigentes de asociaciones.**
- **La formación de 9 agrupaciones corales y artísticas, constituidas por 121 mujeres**

4 ECOLOGIA

El Programa de Ecología concentra sus esfuerzos en la conscientización, la educación y la acción con la finalidad de incentivar la siembra y cuidado de los árboles.

Los efectos de este programa se registran en un positivo cambio de actitud de las mujeres.

En el pasado año se realizaron 10 cursos sobre Saneamiento Ambiental y Conservación del Medio Ambiente, con la participación de 226 socias y dirigentes de asociaciones. Se dictaron 3 charlas en torno al tema "Reforestación", en igual número de comunidades.

El efecto multiplicador que se ha conseguido en las actividades del Programa de Ecología es un elemento muy importante, a destacar. Las mujeres que se han involucrado en estas actividades contribuyen grandemente al afianzamiento de las ideas conservacionistas, difundiendo entre sus relacionados y las comunidades en general, los conocimientos que adquieren en los talleres y charlas.



La actividad cultural ha sido un elemento importante en el quehacer cotidiano de MUDE. En la gráfica, el cantor popular José Roldán anima un encuentro de mujeres campesinas.

5 SERVICIOS SOCIALES

5.1 Servicios Sociales

Los Servicios Sociales constituyen un soporte de importancia para el trabajo que se realiza directamente en las comunidades donde operan asociaciones de mujeres.

Entre los aportes más relevantes de los Servicios Sociales están: el saneamiento ambiental, los servicios de salud, y los servicios básicos comunitarios.

Las actividades más sobresalientes en este renglón fueron:

- 10 operativos de salud, en los que se brindó asistencia médica especializada a 497 personas, en las áreas de Ginecología, Odontología, y medicina general.
- Se dictaron 74 charlas sobre higiene bucal, "fetrinización", etc., con la participación de más de mil 500 personas.

5.2 Asesoría Legal

Uno de los servicios más importantes es el de la Asesoría Legal, que en el año 1989 estuvo fundamentalmente dirigido a resaltar los derechos de la mujer.

Ocho reuniones con las ONGs que coordinan la campaña legal por los derechos de la mujer fueron celebradas con la participación del Programa de Asesoría Legal de MUDE.

El programa legal, a través de Servicios Sociales, apoya la campaña con la divulgación de un afiche en todas las comunidades rurales y con una labor de conscientización y educación sobre los deberes y derechos de las socias y dirigentes en las áreas de incidencia de MUDE.

En la actualidad, se organizan encuentros de áreas y zonas para culminar en un encuentro nacional, en los que se van a debatir temas vinculados a la discriminación de la mujer en nuestra legislación. El tema base de los encuentros es: "Mujer y Legislación".

6 PUBLICACIONES

Como parte de las labores de investigación sobre la mujer en la República Dominicana, MUDE elaboró y publicó los siguientes trabajos:

- **Boletín Mude Informativo, con una edición de mil ejemplares.**
- **El Informe Anual correspondiente al año 1988. Edición de 2 mil ejemplares.**
- **Brochure CE-MUDE. Mil ejemplares.**
- **Mujer y Legislación. Mil ejemplares.**
- **La Era de Trujillo. Mil ejemplares.**

7 PROMOCION Y ORGANIZACION

En el año 1989 MUDE continuó fortaleciendo su línea de trabajo hacia la mujer y la familia de la zona rural.

Las actividades desarrolladas en Organización y Promoción, se dirigieron hacia la promoción del carácter independiente, de-

mocrático y participativo de las asociaciones de mujeres en el medio rural, tal como nos lo planteamos en la planificación ejecutada en el período 1988/1989.

Se mantuvo la asesoría a 165 asociaciones, beneficiándose de este servicio alrededor de 4 mil socias y líderes de sus comunidades.

Se integraron 12 nuevas asociaciones al servicio de asesoría, con unos 180 miembros.

Participamos, además, en 18 reuniones con dirigentes de EPES y CCIS, con la finalidad de planificar, evaluar su trabajo, y discutir, al mismo tiempo, los problemas más urgentes de las comunidades. En estas discusiones participaron cerca de 300 dirigentes de asociaciones.

Los promotores y promotoras sociales participaron en mil 980 reuniones con asociaciones asesoradas a la fin de orientar sobre los programas que la institución ofrece a las asociadas.

En Santiago y Constanza se realizaron dos encuentros de dirigentes, con la finalidad de intercambiar experiencias entre las dis-

tintas áreas de trabajo. Unas 100 personas participaron en estas reuniones.

Se efectuaron, también, 3 círculos de estudios para las áreas de trabajo, con la asistencia de 25 dirigentes. En estos encuentros se procedió a la elaboración de los estatutos de las asociaciones, así como a planificar y evaluar las actividades ejecutadas.

En el pasado año, cabe destacarlo, se formaron las siguientes estructuras de trabajo:

- 1-EI-EPE, de Cayetano Germosén
- 2-CCIs de La Vega, Cayetano Germosén y Moca
- 3-Se estructuraron 75 comités de trabajo en las áreas de Mercadeo, Vigilancia y Administración de las asociaciones beneficiarias, sujetos de financiamientos de proyectos productivos.

Beatrix Yermenos - Forstieri,
Hernán Williams Marín y Ple-
dad Montes de Oca junto al
tractor donado por el Gobier-
no de Canadá para ofrecer
asistencia a mujeres de la re-
gión Sur del país.



CONSEJO DIRECTIVO

1988-1989

MU-KIEN ADRIANA SANG	PRESIDENTA
INOVA MARTE DE SANZ	VICEPRESIDENTA
FERNANDO ARREDONDO	TESORERO
GLADYS LAMA DE VALENTINO	VICE TESORERA
PIEDAD MONTES DE OCA	SECRETARIA
SIMON SUAREZ	VICESECRETARIO
ESPERANZA SANTOS DE G.	VOCAL
FABIO HERRERA	VOCAL
MARGARITA FIALLO BILLINI	VOCAL
MOISES FRANCO LLENAS	SUPLENTE
MIRIAM MARTINEZ	SUPLENTE
EMIL KASSE ACTA	SUPLENTE
MAGALY CARAM DE ALVAREZ	ASESORA
JAIME R. FERNANDEZ	COMISARIO
BEATRIZ YERMENOS-	
FORASTIERI	DIRECTORA

SOCIOS FUNDADORES

Luis Heredia Bonetti
Frank Marino Hernández
Ana Elisa Majluta
Licelott Marte de Barrios
Jaime Fernández
Lic. Moisés Franco Llenas
María Filomena Barletta
Ivelisse Russo
Viannela Vittini
Enrique Fernández
Marino Aufrant
Mu-yien Sang de Sudrez
Magda Mejía Ricart
Magaly Caram de Alvarez
Rafael Abreu

SOCIOS INDIVIDUALES

Emil Kasse Acta
Miguel Bannasar Valles
José Corripio
Manuel García Arévalo
Juan Rafael Pacheco Hijo
Jocelyn Pou de Heisen
Dr. Fernando A. Ballista Díaz
Piedad Montes de Oca
Juan Mayol Garrido
Flavia González de Aguilera
Lic. Jacqueline Malagón
Gladys Lama de Valentino
Margarita Fallo Billini
Esperanza Santo De González
Mu-kien Adriana Sang de Vargas
Dra. Milqueya Portes de Mota
Minerva Bernardino
Lic. Inova Martí de Sanz
Rafael Tomás Carvajal
Dra. Fe Caridad Vargas
Lesbia Esperanza Amaro Abreu
Bolívar Bdez Ortiz

Simón Sudrez
Adanela de la Altigracia Cedeño
Fabio Herrera
Ivelisse I. angeles Lozano
José Rafael Charles Alegría
María Ela Ramírez Peña
Dennis R. Simó
Finette Torres de Urtecho
Luis Vargas
Rafael Toribio Dominguez
Lic. Miriam Martínez
Rosa - Rita Alvarez
José Charles - Alegría
Maritza Amalia Guerrero •
Rachis Abreu de Polanco
Santiago Tejada Escoboza
Piedad Cruz - Salcedo
Altigracia López
Oscar Cury
Marlón Bobea
Elba Franco
Pedro Rijo

SOCIOS EMPRESAS

- Industria Cartonera Dominicana
- J. Gassó Gassó C. por A.
- M. González & Co., C. por A.
- Atlantic Souther Insurance Company
- Xerox Dominicana, C. por A.
- Asociación Popular de Ahorros y Préstamos Pielto Tours
- Compañía Dominicana de Telefonos
- Falconbridge Dominicana, C. por A.
- Banco de Reservas de la República Dominicana
- Rosario Dominicana, S.A.
- Fertilizantes Químicos Dominicanos, S.A.
- Font Gamundi & Co., C. por A.
- Distribuidora Universal, S. A.
- Franco Acta & Asociados, C. por A.
- A. V. Blandino & Cia, C. por A.
- Young & Rubicam Damaris, C. por a.
- Muniz Fernandez & Cia
- La Siena, C. por A.
- Financiera Empresarial, S. A.
- Sociedad Industrial Dominicana, C. por A.
- Compañía Nacional de Seguros, C. por A.
- Antonio Barletta, C. por A.
- Delta Comercial, C. por A.
- Banco Regional Dominicano, S. A.
- Aseguradora Dominicana Agropecuaria, C. por A.
- Latinamericana de Seguros, S. A.
- Dobbs Houses, Inc.

CONSEJO DE EXPRESIDENTIAS

- | | |
|--------------------------|-------------|
| MAGDA MEJIA RICART | 1979 - 1981 |
| MARIA FILOMENA BARLETTA | 1981 - 1982 |
| MU - YIEN SANG DE SUAREZ | 1982 - 1983 |
| JOCELYN POU DE HEINSEN | 1983 - 1984 |
| LICELOT MARIE DE BARRIOS | 1984 - 1985 |
| CARMEN CARAM DE ALVAREZ | 1986 - 1988 |
| (ASESORA) | |

PROGRAMA DE CAPACITACION TECNICA

ACTIVIDADES REALIZADAS DURANTE EL PERIODO 1988-1989

CAPACITACION TECNICA

ACTIVIDADES	NO.	TIPO PART.	NO.	TEMAS
Cursos	20	Socias y Dirigentes	332	Crianza ganado bovino, curso maíz, manejo agroquímicos, entre otros.
Charlas	09	Socias y Dirigentes	116	Adiestramiento lechero, Cultivos agrí. colas.
	29		448	
CAPACITACION GERENCIAL				
Cursos	9	Integrantes comité administración y socias.	252	Contabilidad básica
Charlas	240	Socias asociaciones	4539	Programas de MUDE, registros contables, el crédito, el pagaré, elaboración proyectos, estatutos, entre otros.
	249		4791	

PROGRAMA DE SERVICIOS SOCIALES

PROGRAMA LEGAL

ACTIVIDADES REALIZADAS DURANTE EL PERIODO 1988-1989

ACTIVIDADES	NO.	TIPO PART.	NO.	TEMA
Reuniones	8	Técnicas ONGS	-	Apoyo a campaña legal por los derechos de la mujer
Elaboración	-	-	-	-
Guía	1	Técnicas MUDE	1000	Mujer y Legislación
Elaboración Afiche	-	-	-	Apoyo campaña legal
Encuentro	1	-	40	Condiciones socio-jurídicas de la mujer
Conversatorio	2	Dirigentes Federacione ONGS	22	Condiciones socio-jurídicas de la mujer

PROGRAMA DE CAPACITACION TECNICA

PROGRAMA DE CULTURA

ACTIVIDADES REALIZADAS DURANTE EL PERIODO 1988-1989

ACTIVIDADES	NO.	TIPO PART.	NO.	TEMAS
Cursos	9	Socias y dirigentes	432	Desarrollo Cultural
Encuentro	2	Socias y dirigentes	117	Intercambio Cultural
Formaciones y grupo artistico	9	Socias	121	
Concurso	1	Socias y líderes comunitarias	439	Juguetes Infantiles
	21		1109	

PROGRAMA DE SERVICIOS SOCIALES

ACTIVIDADES	NO.	TIPO PART.	NO.	TEMA
Encuentro área Operativos:	1	Social y Dirigentes	25	Servicios varias comunidades.
a) Médico	6		132	Chequeos General
b) Ginecológico	2		225	Chequeos General
c) Odontológico	2		140	Chequeos General
Charlas	74	Socías y Dirigentes	1550	Letrinización, Higiene bucal, Educación Sexual, Salud Comunitaria y otros.
	85		2072	
ECOLOGIA				
Formación brigadas Est.	1	Estudiantes	-	-
Cursos	10	Socías y Dirigentes	226	Construcción viveros saneamiento ambiental y ecológico y conservación del medio ambiente.
Charlas	3	Socías y Dirigentes	-	Reforestación
	14		226	

PROGRAMA DE CAPACITACION TECNICA

PROGRAMA DE CULTURA

ACTIVIDADES REALIZADAS DURANTE EL PERIODO 1988-1989

ACTIVIDADES	NO.	TIPO PART.	NO.	TEMAS
Cursos	9	Socias y dirigentes	432	Desarrollo Cultural
Encuentro	2	Socias y dirigentes	117	Intercambio Cultural
Formaciones y grupo artistico	9	Socias	121	
Concurso	1	Socias y líderes comunitarias	439	Juguetes Infantiles
	21		1109	

PROGRAMA DE SERVICIOS SOCIALES

ACTIVIDADES	NO.	TIPO PART.	NO.	TEMA
Encuentro área Operativos:	1	Social y Dirigentes	25	Servicios varias comunidades.
a) Médico	6		132	Chequeos General
b) Ginecológico	2		225	Chequeos General
c) Odontológico	2		140	Chequeos General
Charlas	74	Socias y Dirigentes	1550	Letrinización, Higiene bucal, Educación sexual, salud Comunitaria y otros.
	85		2072	
ECOLOGIA				
Formación brigadas Est.	1	Estudiantes	-	-
Cursos	10	Socias y Dirigentes	226	Construcción viveros saneamiento ambiental y ecológico y conservación del medio ambiente.
Charlas	3	Socias y Dirigentes	-	Reforestación
	14		226	

RELACION DE GRUPOS QUE RECIBEN ASISTENCIA DE MUDE AL 30 DE SEPTIEMBRE DE 1989

Grupos	Comunidades	Fecha de Fundación	No. Fund.	Socias Actual
BANI				
Ntra. Sra. Las Mercedes	Nizco	1972	19	3
Anacaona	Santiana	1974	34	18
Rosa Duarte	Pizarrete	1976	3	235
Mujeres en Acción	Catallina	1976	20	22
La Nueva Esperanza	Carreón	1975	-	18
Carmen Lora	Sabana Chiquita	-	-	-
Avance al Progreso	Matía Gorda	-	-	-
Unidos en Oración	Payá	1983	20	25
Las Mercedes	Don Gregorio	1981	40	20
El Esfuerzo	Las Tablas	1976	26	10
Salomé Ureña	Honduras	1977	20	25
Sagrado C. de Jesús	Quijá Quieta	1981	25	18
La Unidad	Los Caquillos	1981	40	18
Paiz, Amor y Unidad	Los Turbaos	1981	14	20
Ma. Trinidad Sánchez	Las Carreras	1982	30	20
San Miguel	Matadero	1979	16	19
Al Pie de la Lucha	Montería	1980	13	38
La Nueva Esperanza	El Fondo	1981	20	25
Unión y Progreso	Payá	1986	42	40
Orientación Femenina	Río Arriba	1973	12	25
Nuestra Sra. Rosalío	Carreón	1981	18	18
Mujeres en Marcha	La Llanada	-	-	-
María Trinidad Sánchez	Galión.	-	-	-
AZUA				
Fé. Esperanza y Caridad	Las Yuyitas	1980	15	29
La Esperanza	El Barro-Arriba	1982	18	32

Grupos	Comunidades	Fecha de Fundación	No. Fund.	Socias Actual
Los Mercedes	Villa Esperanza	1983	13	18
La Altigracia	La Altigracia	1981	24	19
Amaga	Atlama Gómez	1981	22	11
Salomé Ureña	Pueblo Viejo	1980	19	21
La Nueva Unión	El Barrio al Medio	1984	19	19
San Antonio	Tábara Arriba	1980	24	50
Ma. Trinidad Sánchez	Tábara Arriba	1981	22	30
El Milagroso	La Palmita	1981	24	28
La Altigracia	Guayacanal	1982	14	15
Paz y Progreso	Tábara Abajo	1980	26	19
Perpetuo Socorro	Hato Nuevo	1983	35	28
San José	Arroyo Salado	1985	25	14
Santa Rosa	Magueyal	1984	22	12
La Trinitaria	Caño Piedra	1987	21	18
Nuestro renacer	La Vereda	1985	28	26
Nuestra Sra. de Lourdes	Pardillo	1986	64	42
BONAO				
La Milagrosa	Los Bileos	1985	24	18A
Ruta de Esperanza	Los Quemados	1975	28	17A
Caridad y Esperanza	Caño Grande	1978	18	28A
Unidas en el Amor	Los Barros	1982	18	16A
La Amistad	Los Transformadores	1975	34	30B
*La Trinitaria	Juma Adentro	1977	-	--A
Pío Bienestar Comunidad	El Caribe	1974	15	28A
Unión y Progreso	El Verde	1976	45	28B
La Esperanza	Barrio Las Flores	1972	15	12-
Ntra. Sra. del Rosario	Maimón	-	-	--
Las Mercedes	Jayaco	1971	25	19--
Santa Clara	Los arroyos	1982	32	18A
Unidas en el Amor	Cañabón	1975	50	11B
Ma. Trinidad Sánchez	Los Atrocetos	1974	22	37B
Unidos Lucharemos	Paleiro	1972	24	14B

Grupos	Comunidades	Fecha de Fundación	No. Fund.	Socias Actual
La Altogracia	Caño Piedra	1984	16	50C
Unión Comunitaria	Juana Adentiro	1974	20	20C
Salomé Ureña	Booa Juma	1979	4	29C
Nuevo Renacer	Los Jengibres	1975	26	17C
Santa María	San Isidro	-	-	-C
La Altogracia	Josecito	1972	-	-C
Mujeres en Marcha	Yuyú al Medio	1978	-	-
Santa Lucía	Yuyú Abajo	1978	-	-
LA VEGA				
Santa Lucía	Yuyú Abajo	1974	12	33A
Madres Unidas	Carrera de Palma	1974	-	-A
San Antonio	La Destiladora	1972	150	36A
Taboajando Unidas	Pueblo Viejo	1971	27	-B
Amanites del Progreso	Atenoso	1971	38	25A
Amanites del Progreso	Río Seco	1971	13	35A
Nueva Esperanza	La Vereda	1976	16	22B
La Sagrada Familia	Los Basorcas	1980	12	21A
San Judas Tadeo	San Francisco	1970	78	46-
San Ignacio de Loyola	Manga Larga	1976	15	19-
San Ramón	Hato del Gallo	1972	16	28A
Cristo Rey	Los Homos	1972	9	38A
Ma. Trinidad Sánchez	Los Yuyvas	1971	-	-
Santa Rita	Yamo	1983	13	28A
Nitra. Sra. de la Alt.	Los Pomos	1976	56	23A
Nitra. Sra. de Lourdes	Colón-Licey	1975	22	38A
Immaculada Concepción	Pinilo-Sabaneta	1975	62	14B
Buen Hogar	Pinilo-Pontón	1975	40	-A
Progreso de Ntros. Hijos	Bacuí Abajo	1971	-	12B
Inquietudes Hogareñas	Boyacanes	1979	-	14A
Padre Fontino	Guarantía Abajo	1976	35	-

Grupos	Comunidades	Fecha de Fundación	No. Fund.	Socias Actual
Perpetua Socorro	Cabuya, La 40	1979	6	32A
Santa Eduviges	Geremías	1984	18	18B
María Luisa García	Pozo Colorado	1979	12	4B
Las Mercedes	Los Sudrez	1971	19	47C
Amor y Progreso	Guaranita Arriba	1971	19	47C
María Auxiliadora	Rancho Abajo, Licey	1971	82	46C
Juana Salitropa	Las Yayas, Atuera	1972	32	32C
JARABACOA				
María Inmaculada	Las Matias	1972	30	18C
Santa Ana	Limónbl	1975	22	23A
Salomé Ureña	Estiancia	1973	-	-A
Mujeres en Desarrollo	Hato Viejo	1982	7	26A
Salomé Ureña	Piedra Blanca	1976	6	15A
Ma. Auxiliadora	La Gudazara	1976	18	23A
Ma. Auxiliadora	Paso Bajito	1981	18	24B
La Altigracia	Pedregal	1982	16	11A
La Esperanza	Pinar Quemado	1971	17	64A
El Carmen	Buena Vista	1975	36	-B-
Las Mercedes	Sabaneta	1982	-	18A
María T. Sanchez	Corocitos	1979	-	14A
Paz y Progreso	Piedra Blanca Abajo	1986	19	22A
Amantes del Progreso	Rincón	1985	27	14A
San Miguel	Capocito	1983	7	17A
Sagrado C. de Js.	Atoyadero	1979	13	21A
Mi Propio Esfuerzo	Barrio C. Rey	1983	17	10-
Ma. Auxiliadora	Puente Yami	1981	16	32A
Don Bosco	Barrio Don Bosco	1983	5	15-
Las Mercedes	Paso Bajito Abajo	1982	26	16A
Nitra. Sra. del Carmen	Los Corozos	1980	18	23A
María Auxiliadora	Palo Blanco	1983	17	55A
Santa Ana	Barrio Venecia	1981	13	13A

Grupos	Comunidades	Fecha de Fundación	No. Fund.	Socias Actual
Mujeres en Acción	La Colonia	1985	12	16-
Santa Fe	Paso Bajillo	1985	34	16A
La Altiplana	La Pita	1986	15	23A
La Inmaculada	La Jagua	1986	31	36B
María Auxiliadora	Jilmeno	1982	38	22B
Madre Mazzarello	Arroyo Cercado	1987	9	30B
Luz y Progreso	El Rancho (Los Corozos)	1987	9	

CONSTANZA

Nitra. Sta. del Carmen	La Colonia	1980	-	29B
Unión y Paz	El Río Arriba	1977	-	A
Nitra. Sta. de los Angeles	El Río abajo	-	-	29A
Santa Ana	La Sabina	1979	-	38C
Amor y Progreso	Tiño al Medio	1980	-	16B
Amor y Paz	Los Sánchez	1981	-	38A
Nitra. Sta. de la Alt.	La Descubierta	1980	25	18B
Perpetuo Socorro	La Palma	-	-	23B
Nitra. Sta. de la olli.	Arroyo Prieto	-	-	37B
Nitra. Sta. de las Mercedes	Los Nueces	1984	21	17A
San Martín de Porres	Palero	1984	39	17A*
Mujeres en Desarrollo	Las Auyamas	1984	18	13A
Nitra. Sta. de Fátima	Arroyo Frio	1984	30	19B
Unión de Fé	Portezuelo	1986	30	31B
Santa Ana	Loma de la Sol	1985	10	24B
Amor y Comprensión	Tiño al Medio	1987	21	42C
Santa Teresa	La Sabina	1987	24	24C
Unión y Amistad	Arroyo Prieto	1986	20	20C
Acción y Progreso	El Chicharrón	-	-	
Amor y Paz	Tiño Arriba	1988	23	

Grupos	Comunidades	Fecha de Fundación	No.Fund.	Socias Actual
SANTIAGO				
Nitra. Sra. del Rosario	Monte Adentro	1972	48	17A
Nitra. Sra. Las Mercedes	Paloma al Centro	1983	18	31C
Camino hacia el Progreso	Guayabal Arriba	1975	30	20-
Sra. Teresa de Js.	Paloma Adentro	1973	17	36A
Nitra. Sra. del Rosario	Paloma Arriba	1970	35	25B
Nitra. Sra. de Lourdes	Puñal Adentro	1979	50	42B
La Altagracia	Don Pedro Abajo	1969	42	20A
Ma. Trinidad Sánchez	Guayabal Afuera	1969	50	15A
Santa Ana	Paloma Abajo	1969	14	44B
Florinda Soriano	Puñal, Los Cocos	1982	19	29A
Santa Ana	Paloma Arriba II	1975	17	33A
Auge	El Malino	1979	18	10
La Milagrosa	Jacagua Adentro	1979	12	23B
Unión y Progreso	El Nispero	1978	15	10B
La Altagracia	Bucara	1980	12	18
Lazos de Amistad	San Fco.-Los Cocos	1981	12	17-
Sra. Ma. de Golorey	Cuesta de Quinigua	1976	12	22A
Modas del Buen Consejo	Viojó	1983	18	11A
La Caridad	La Caridad	1985	17	12-
Unidos Venceremos	Palo Quemado	1986	11	20-
Mamá Pancha	La Delegada	1983	32	9A
Mra. Sra. del Corazón de Jesús	Limonal Abajo, Licey	1973	11	18B
CAVETIANO GERMOSEN				
San Juan Bosco	Sabana del Jababa	1978	15	32A
La Inmaculada	Cacique al Medio	1968	14	23A
Amante al Progreso	Hoya Grande	1977	10	91B
27 de Febrero	Bacuí Arriba	1977	19	20B
Sra. Teresa de Js.	Cacique	1982	12	35A

Grupos

Unión y Paz
 Madres y Avance
 Unidos Venceremos
 Amor y Progreso
 Madres en Marcha
 Madres Unidas Buscando
 una nueva esperanza
 Mamá Tingó
 Mujeres Trabajadoras

Comunidades

Hato Viejo Adentro
 La Guama
 Monte Adentro
 El Azucel
 La Rosa
 La Jagua Abajo
 Jóbabo al Medio
 Lienas

Fecha de Fundación

1978
 1979
 1985
 1980
 1980
 1985
 1983

No. Fund.

18
 30
 38
 48
 25
 18
 26

Socias Actual

13C
 44B
 16B
 19-
 23B
 18C
 28B
 -C

MOCA

Ntra. Sra. del Rosario
 San Martín de Porres
 Las Mercedes
 Ntra. Sra. del Carmen
 Unión y Cultura
 San Ramón
 Madre de la Esr.
 Yolanda García
 Madre de la Sonrisa
 María Auxiliadora
 Ntra. Sra. de la Alf.
 Madre del Amor Herm.
 Evangelista Hernández
 Santa Ana
 La Amistad
 Sotomé Ureña
 Las Mercedes
 Ntra. Sra. de Fátima
 La Altagracia
 Luz y Esperanza
 Madre Mazarelio
 Mujeres Unidas

Puesto Grande
 Los Robles
 El Salitre
 Los Naranjos
 Pozo de Palma
 La Laguna
 Bola Férrea
 La Fuente
 Aguacate Arriba
 Los Camachos
 Pozo de la Palma
 La Ermita
 Estancia Nueva A.
 Licey - San José
 Monte La Jacua Ab.
 Monte Jacua Arriba
 Canca Reparaciones
 Ceiba de Madera
 Los Rieles
 San Víctor Arriba
 Boca de Moca
 Los Naranjos Arriba

1983
 1967
 1985
 -
 1976
 1974
 1984
 1982
 1980
 1974
 1979
 1983
 1981
 1979
 1985
 1978
 1978
 1971
 1984
 1978
 1984

586/1
 586/2
 586/3
 586/4
 586/5
 586/6
 586/7
 586/8
 586/9
 586/10
 586/11
 586/12
 586/13
 586/14
 586/15
 586/16
 586/17
 586/18
 586/19
 586/20
 586/21
 586/22
 586/23
 586/24
 586/25
 586/26
 586/27
 586/28
 586/29
 586/30
 586/31
 586/32
 586/33
 586/34
 586/35
 586/36
 586/37
 586/38
 586/39
 586/40
 586/41
 586/42
 586/43
 586/44
 586/45
 586/46
 586/47
 586/48
 586/49
 586/50
 586/51
 586/52
 586/53
 586/54
 586/55
 586/56
 586/57
 586/58
 586/59
 586/60
 586/61
 586/62
 586/63
 586/64
 586/65
 586/66
 586/67
 586/68
 586/69
 586/70
 586/71
 586/72
 586/73
 586/74
 586/75
 586/76
 586/77
 586/78
 586/79
 586/80
 586/81
 586/82
 586/83
 586/84
 586/85
 586/86
 586/87
 586/88
 586/89
 586/90
 586/91
 586/92
 586/93
 586/94
 586/95
 586/96
 586/97
 586/98
 586/99
 586/100

74
 17
 9
 -
 60
 23
 15
 28
 13
 25
 7
 40
 22
 8
 19
 60
 32
 30
 15
 54
 17

10-
 22A
 18B
 -B
 15C
 12B
 15B
 12B
 8A
 20A
 12-
 20A
 15A
 11-
 25-
 15-
 21-
 13A
 23B
 11A
 17B
 -C

Calle 100 No. 100-100
Edificio "El Dorado" de Nueva Granada S.A.
Calle 100 No. 100-100
Bogotá, Colombia
Tel. (01) 261-4401/04

VICTORIANO AUDIYOR INDEPENDIENTE

INFORME SOBRE LA AUDITORIA DE LOS ESTADOS FINANCIEROS E INFORMACION FINANCIERA COMPLEMENTARIA



ANEXO

Gómez, Santos & Asoc.
Edificio The Bank of Nova Scotia 4to. piso
John F. Kennedy Esq. Lope de Vega
Apartado Postal 1120
Santo Domingo, D. N. República Dominicana
Tels.: (809) 565-4451/54

 **Gómez, Santos & Asociados**

DICTAMEN DEL AUDITOR INDEPENDIENTE

**Al Consejo Directivo de
Mujeres en Desarrollo Dominicana, Inc.**

Hemos auditado el balance general adjunto de Mujeres en Desarrollo Dominicana, Inc. (MUDE), al 30 de septiembre de 1989 y los estados de ingresos y gastos y balance de los fondos y de flujos de efectivo que le son relativos por el año que terminó en esa fecha. Estos estados financieros son responsabilidad de la gerencia de la Institución. Nuestra responsabilidad consiste en expresar una opinión sobre los mismos, basados en nuestra auditoría. Los estados financieros por el periodo que terminó el 30 de septiembre de 1988 fueron auditados por otros Contadores Públicos, quienes en su informe de fecha 16 de diciembre de 1988 emitieron una opinión con salvedad por el método de reconocimiento de los ingresos por intereses, a la fecha de nuestro informe no existen razones para el mantenimiento de dicha salvedad.

Nuestra auditoría se efectuó de acuerdo con las normas de auditoría generalmente aceptadas. Esas normas requieren que planifiquemos y ejecutemos la auditoría para obtener una seguridad razonable de que los estados financieros no contienen errores importantes de revelación. La auditoría incluye, en base a pruebas selectivas el examen de la evidencia soporte de las cantidades y revelaciones en los estados financieros. Incluye también la evaluación de la aplicación de los principios de contabilidad y de las estimaciones importantes efectuadas por la Gerencia, así como la evaluación de la presentación de los estados financieros en general. Creemos que nuestra auditoría proporciona una base razonable para nuestra opinión.

En nuestra opinión los estados financieros antes mencionados presentan razonablemente, en todos los aspectos importantes, la situación financiera de Mujeres en Desarrollo Dominicana, Inc. (MUDE), al 30 de septiembre de 1989 sus ingresos y gastos y balance de los fondos y sus flujos de efectivo por el año que terminó en esa fecha, de conformidad con principios de contabilidad generalmente aceptados.

28 de noviembre de 1989

CONTRIBUCION

Stamp with 'RD\$ 10.00', 'RD\$ 10.00', '03505', 'ORIGINAL', and 'POR DICTAMENES EMITIDOS'.

Large circular stamp: 'GÓMEZ SANTOS & ASOCIADOS', 'COMPADRES PUBLICOS AUTORIZADOS', 'Registro I.C.P.A. No. 9', 'SANTO DOMINGO, D. N.' with handwritten signature.

Faded text from the reverse side of the document, including phrases like 'Nuestro informe no existen razones para el mantenimiento de dicha', 'auditoria', and 'estados financieros'.

MUJERES EN DESARROLLO DOMINICANA, INC.

BALANCE GENERAL

AL 30 DE SEPTIEMBRE DE 1989

ACTIVOS

Efectivo y equivalentes (Nota B)	RD\$2,781,589
Cuentas por cobrar (Nota D)	105,866
Préstamos por cobrar, menos provisión para incobrables (Notas B y E)	1,515,762
Intereses y comisiones por cobrar	68,543
Inventarios (Notas B y F)	93,260
Mobiliario y equipo-neto (Notas B y G)	850,852
Otros activos	9,147

	RD\$5,425,019
	=====

PASIVOS Y BALANCE DE LOS FONDOS

PASIVOS

Cuentas por pagar proveedores	RD\$ 30,345
Retenciones y acumulaciones y otros por pagar (Nota H)	46,110
Plan de pensiones y jubilaciones (Nota B)	209,525
Documentos por pagar a largo plazo (Nota I)	1,767,720

	2,053,700

Balance de los fondos	3,371,319

	RD\$5,425,019
	=====

Véanse notas a los estados financieros.

MUJERES EN DESARROLLO DOMINICANA, INC.

ESTADO DE INGRESOS Y GASTOS Y BALANCE DE LOS FONDOS

AÑO QUE TERMINO EL 30 DE SEPTIEMBRE DE 1989

INGRESOS

Intereses ganados (Nota B)	RD\$	167,178
Comisiones ganadas		15,557
Ventas netas		10,049
Cuotas socios afiliados		12,030

204,814

OTROS INGRESOS

Donaciones (Nota J)		2,943,992
Ingresos varios		2,381

TOTAL DE INGRESOS

3,151,187

GASTOS:

Gastos generales y administrativos		1,928,813
Gastos financieros		17,898

1,946,711

EXCEDENTE DE INGRESOS SOBRE GASTOS

1,204,476

BALANCE DE LOS FONDOS AL INICIO DEL AÑO

2,166,843

BALANCE DE LOS FONDOS AL FINAL DEL AÑO

RD\$ 3,371,319

Véanse notas a los estados financieros.

MUJERES EN DESARROLLO DOMINICANA, INC.

ESTADO DE FLUJOS DE EFECTIVO

AÑO QUE TERMINO EL 30 DE SEPTIEMBRE DE 1989

FLUJOS DE EFECTIVO POR ACTIVIDADES DE OPERACION

Efectivo recibido de clientes y socios	RD\$ 253,126
Efectivo pagado a proveedores y empleados	(1,622,981)
Donaciones recibidas	2,946,373

EFFECTIVO NETO PROVISTO POR ACTIVIDADES DE OPERACION 1,576,518

FLUJOS DE EFECTIVO POR ACTIVIDADES DE INVERSION

Préstamos concedidos	(1,098,216)
Recuperación de préstamos	847,822
Adición mobiliario y equipo	(232,619)
Venta mobiliario y equipo	1,150

EFFECTIVO NETO USADO POR ACTIVIDADES DE INVERSION (481,863)

FLUJOS DE EFECTIVO POR ACTIVIDADES DE FINANCIAMIENTO

Obtención nuevos préstamos	250,000
----------------------------	---------

EFFECTIVO NETO PROVISTO POR ACTIVIDADES DE FINANCIAMIENTO 250,000

AUMENTO NETO EN EFECTIVO Y EQUIVALENTES 1,344,655

EFECTIVO Y EQUIVALENTES DE EFECTIVO AL COMIENZO DEL AÑO 1,436,934

EFECTIVO Y EQUIVALENTES DE EFECTIVO AL FINAL DEL AÑO RD\$ 2,781,589

Véanse notas a los estados financieros.

MUJERES EN DESARROLLO DOMINICANA, INC.

ESTADO DE FLUJOS DE EFECTIVO

AÑO QUE TERMINO EL 30 DE SEPTIEMBRE DE 1989

CONCILIACION ENTRE EL EXCEDENTE DE INGRESOS Y EL		
FLUJO DE EFECTIVO NETO PROVISTO POR ACTIVIDADES		
DE OPERACION		
Excedente de ingresos sobre gastos		RD\$ 1,204,476
AJUSTES PARA CONCILIAR EL EXCEDENTE DE INGRESOS		
SOBRE GASTOS DEL PERIODO CON EL EFECTIVO NETO		
PROVISTO POR LAS ACTIVIDADES DE OPERACION		
Depreciación	RD\$ 183,164	
Provisión prestaciones laborales	154,255	
Provisión préstamos dudoso cobro	54,396	
Pérdida en retiro de activo fijo	1,074	
Disminución en cuentas por cobrar	48,312	
Disminución en otros activos	7,839	
Aumento cuentas por pagar	17,569	
Disminución neta de inventarios	29,824	
Disminución neta de las retenciones		
y acumulaciones por pagar	(124,391)	
		<u>372,042</u>
		RD\$ 1,576,518

Véanse notas a los estados financieros.

MUJERES EN DESARROLLO DOMINICANA, INC.

NOTAS A LOS ESTADOS FINANCIEROS

AÑO QUE TERMINO EL 30 DE SEPTIEMBRE DE 1989

A. NATURALEZA DE LA ENTIDAD

Mujeres en Desarrollo Dominicana, Inc. (MUDE), es una entidad sin fines de lucro, constituida de acuerdo con las leyes dominicanas en fecha 23 de octubre de 1979, incorporada mediante Decreto del Poder Ejecutivo No.1439 de fecha 16 de enero de 1980. Su principal objetivo es promover el desarrollo social y económico de la mujer de escasos recursos para mejorar su nivel de vida y el de sus comunidades, bajo los principios de dignidad humana e igualdad de derechos.

B. RESUMEN DE LAS PRINCIPALES POLITICAS CONTABLES

El efectivo y equivalentes para fines del estado de flujos de efectivo consiste en moneda de curso legal en caja y bancos y valores convertibles en efectivo en un periodo no mayor de tres (3) meses.

El sistema de contabilidad usado es el de contabilidad por fondos, lo cual permite segregar las diferentes partidas de ingresos y gastos, según los programas para los cuales se realizan.

Los intereses de préstamos e inversiones en valores son reconocidos como ingresos cuando se devengan, independientemente de cuando sean cobrados.

La provisión para pérdidas de préstamos es registrada en base a un 5% de los desembolsos mensuales por préstamos.

Los inventarios están valuados al precio mas bajo de costo (costo promedio) o mercado.

El mobiliario y equipo se registra al costo, la depreciación se calcula por el método de línea recta en base a las vidas útiles estimadas de los activos depreciables de acuerdo con la tabla estipulada por el Tercer Reglamento de la Ley No.5911 del impuesto sobre la renta.

MUJERES EN DESARROLLO DOMINICANA, INC.

NOTAS A LOS ESTADOS FINANCIEROS

AÑO QUE TERMINO EL 30 DE SEPTIEMBRE DE 1989

Plan de pensiones y jubilaciones es política de la Institución aportar, para cubrir los costos y gastos normales para un plan de retiro, un 10% de los sueldos pagados cada año. Este plan no ha entrado definitivamente en operaciones, y no se ha realizado aún ningún estudio actuarial.

Las transacciones en moneda extranjera fueron convertidas a la moneda de curso legal que es el peso dominicano (RD\$) a la tasa de cambio vigente en el mercado de divisas a las fechas de las transacciones respectivas. Los saldos en moneda extranjera al cierre del periodo fueron ajustados a una tasa de cambio promedio de las vigentes por compra y venta al 30 de septiembre de 1989 (RD\$6.33 por US\$1.00).

C. ESTADOS FINANCIEROS NO COMPARATIVOS

No se presentan estados financieros comparativos debido a que la estructuración de los estados por el periodo que terminó al 30 de septiembre de 1988 difiere sustancialmente a la de este periodo, y la reestructuración de los mismos resulta impracticable.

D. CUENTAS POR COBRAR

Esta partida incluye los saldos siguientes:

Directores y empleados	RD\$	36,707
Vehiculos financiados		27,727
Socios y afiliados		13,194
Varios		28,238

	RD\$	105,866
		=====

MUJERES EN DESARROLLO DOMINICANA, INC.

NOTAS A LOS ESTADOS FINANCIEROS

AÑO QUE TERMINO EL 30 DE SEPTIEMBRE DE 1989

E. PRESTAMOS POR COBRAR

Esta partida incluye los saldos de préstamos en los siguientes fondos:

Fondos de Promoción y desarrollo:

Iniciativa para la Cuenca del Caribe	RD\$	143,353
Préstamos pequeños proyectos		4,620
Asociación Dominicana Pro-Bienestar de la Familia		12,405
Mujeres en Desarrollo Dominicana, Inc.		43,836

		204,214

Fondo BID Producción Agropecuaria y Fortalecimiento Institucional contrato No. ATN/TF-3172-DR 274,914

Fondo General 25,424

Fondo BID para financiar actividades productivas agrícolas, pecuarias y artesanales, contrato No. SP/SZ-81-05-DR

1ra. parte 26,873

2da. parte 1,071,683

Fondo HELVETAS para el Desarrollo Integrado de la zona Norcentral del país 101,567

1,704,675

Menos: valores recibidos pendientes de aplicar (8,537)

Total préstamos por cobrar 1,696,138

Menos: provisión para préstamos de dudosa cobrabilidad (180,376)

RD\$ 1,515,762

MUJERES EN DESARROLLO DOMINICANA, INC.

NOTAS A LOS ESTADOS FINANCIEROS

AÑO QUE TERMINO EL 30 DE SEPTIEMBRE DE 1989

F. INVENTARIOS

Esta partida esta constituida por los inventarios siguientes:

Productos agricolas y veterinarios	RD\$	69,354
Articulos artesanales		1,357
Discos y cassettes		20,067
Libros		2,482

	RD\$	93,260
		=====

G. MOBILIARIO Y EQUIPO

Esta partida está compuesta por lo siguiente:

Mobiliario y equipo de oficina	RD\$	149,047
Equipo de transporte		802,481
Equipo audiovisual		26,412
Equipo de comunicación		31,673
Equipos agricolas y de labranzas		131,000
Mejoras en propiedad arrendada		59,101

		1,199,714
		(348,862)

	RD\$	850,852
		=====

Menos: Depreciación acumulada

H. RETENCIONES Y ACUMULACIONES POR PAGAR

Esta partida está compuesta por lo siguiente:

Provisión para regalia pascual	RD\$	34,480
Provisión para prestaciones laborales		6,501
Fondo para reparaciones de vehiculos		1,697
Retenciones por pagar		400
Retenciones de impuestos sobre la renta		2,720
Pagos anticipados de socios afiliados		312

	RD\$	46,110
		=====

MUJERES EN DESARROLLO DOMINICANA, INC.

NOTAS A LOS ESTADOS FINANCIEROS

AÑO QUE TERMINO EL 30 DE SEPTIEMBRE DE 1989

I. DOCUMENTOS POR PAGAR A LARGO PLAZO

Banco Interamericano de Desarrollo

Convenio de préstamo No.SP/SZ-81-05-DR de fecha 2 de noviembre de 1981 por la suma de SW.FR.645,300 (francos suizos), de los cuales SW.FR.116,300 corresponden a una cooperación técnica, aumentado mediante el convenio modificatorio No.1 a SW.FR.1,341,500 (francos suizos) de los cuales SW.FR.175,000 corresponden a una cooperación técnica; al 1% de interés anual con vencimiento el 24 de septiembre de 2021, pagadero en sesenta (60) cuotas semestrales y consecutivas la primera de las cuales deberá pagarse el 24 de marzo de 1992. Los recursos de este préstamo están siendo utilizados en la concesión de créditos a grupos, asociaciones y/o empresas asociadas comunitarias de mujeres para financiar actividades productivas agrícolas, pecuarias y artesanales.

RD\$ 1,255,220

Estado Dominicano

Préstamo de fecha 3 de febrero de 1986 recibido a través del Secretariado Técnico de la Presidencia, proveniente de los fondos de la Iniciativa para la Cuenca del Caribe por el monto de RD\$300,000 de los cuales RD\$37,500 fueron recibidos como donación del Estado Dominicano. Los intereses serán pagados en base a un 5% anual a partir del 4to. año, un 7% anual a partir del 5to. año y un 9% anual a partir del 6to año, con vencimiento en el año 2010 y pagadero en cuarenta (40) cuotas semestrales consecutivas a partir del año 1991. Los recursos de este préstamo están siendo utilizados en la ejecución del Programa "Proyecto de Financiamiento y Asistencia Técnica a Pequeños Proyectos Agroindustriales, Agrícolas y Pecuarios, Ejecutados por Mujeres Campesinas". 262,500

MUJERES EN DESARROLLO DOMINICANA, INC.

NOTAS A LOS ESTADOS FINANCIEROS

AÑO QUE TERMINO EL 30 DE SEPTIEMBRE DE 1989

Banco Agrícola de la República Dominicana

Préstamo por RD\$500,000 de fecha 28 de julio de 1988 al 6% de interés anual, con un periodo de gracia de dos (2) años y pagadero en seis (6) cuotas semestrales de RD\$83,333.33 de capital más los intereses correspondientes. Los recursos de este préstamo están siendo utilizados en financiar Proyectos Agropecuarios de Organizaciones de Mujeres Campesinas.

Monto recibido a la fecha	250,000

	RD\$ 1,767,720
	=====

J. DONACIONES

Este renglón incluye las donaciones recibidas que se detallan:

Donación recibida del Banco Interamericano de Desarrollo (BID), mediante el Convenio sobre Cooperación Técnica no Reembolsable No. ATN/TF-3172-DR (producción Agropecuaria y Fortalecimiento Institucional). Esta contribución tiene por objeto cooperar en el financiamiento de los siguientes programas:

Programa "A" el cual tendrá como objeto aumentar la producción agropecuaria para autoconsumo y generación de ingresos, para incrementar el nivel socioeconómico de los grupos de mujeres de bajos ingresos que realizan actividades productivas en el sector agropecuario de las provincias de Peravia, Azua, Monseñor Nouel, La Vega, Santiago, Espaillat, Montecristi y Santiago Rodríguez, en beneficio de aproximadamente 4,000 mujeres campesinas.

MUJERES EN DESARROLLO DOMINICANA, INC.

NOTAS A LOS ESTADOS FINANCIEROS

AÑO QUE TERMINO EL 30 DE SEPTIEMBRE DE 1989

Programa "B" de fortalecimiento institucional para diseñar, instalar y poner en funcionamiento un sistema de procesamiento computarizado de datos que permitirá la integración del sistema contable para control de las actividades administrativas, financieras y técnicas, así como la capacitación del personal de la Institución.

El monto de la contribución será hasta por el equivalente de US\$1,895,000 y los desembolsos se efectuarán en RD\$ (pesos de la República Dominicana).

Durante el periodo fueron recibidos RD\$ 1,199,524

Donación recibida de HELVETAS, Asociación Suiza para el Desarrollo y la Cooperación mediante un contrato de donación, para el Desarrollo Integral de la Zona Norcentral (Provincias de Santiago de los Caballeros, Espaillat, La Vega y Monseñor Nouel).

Durante el periodo fueron recibidos US\$167,826 equivalentes a RD\$ 1,062,338

Donación recibida de la Fundación Interamericana, Mediante el Convenio de Donación No.FIA-DR-199, para el Proyecto "Consolidación Programa Educación-Producción para Mujeres Rurales", este programa se desarrolla en las provincias del centro del país.

El programa beneficiará a 135 grupos de mujeres integradas por 3,195 miembros aproximados, los desembolsos se efectuarán durante un periodo de tres (3) años comprendido entre el lro. de julio de 1988 y el 30 de junio de 1991, por un monto total de US\$256,790.

MUJERES EN DESARROLLO DOMINICANA, INC.

NOTAS A LOS ESTADOS FINANCIEROS

AÑO QUE TERMINO EL 30 DE SEPTIEMBRE DE 1989

Durante el período fueron recibidos
US\$57,530 equivalentes a RD\$ 361,288

Donación recibida del Gobierno de Canadá
para un proyecto de Mecanización de
Servicios Agrícolas por US\$20,000, los
cuales fueron recibidos en el período, y
equivalen a RD\$ 126,600

Donación recibida de Coordinación en el
Desarrollo, Inc. (CODEL), para el Proyecto
de Promoción de Mujeres Rurales por un
monto total de US\$270,352 de los cuales
fueron recibidos en el período US\$15,000
equivalentes a RD\$ 94,950

Donación recibida del Estado Dominicano
mediante acuerdo de fecha 3 de enero de
1978, por RD\$8,000 mensuales, con el objeto
de cubrir los gastos administrativos de los
programas siguientes:

Programa de Crédito	RD\$5,000
Programa de Investigación	2,000
Programa de Salud	1,000

Durante el período fueron recibidos 88,000

Donación recibida de la Asociación
Dominicana Pro Bienestar de la Familia,
mediante un acuerdo de fecha 24 de octubre
de 1986, para el funcionamiento de
proyectos socio-económicos en comunidades
de la Provincia de Bonao. El monto total
de la donación es de RD\$30,665, de los
cuales se recibieron durante el período. 3,956

Donaciones varias 7,956

RD\$ 2,943,992
=====

