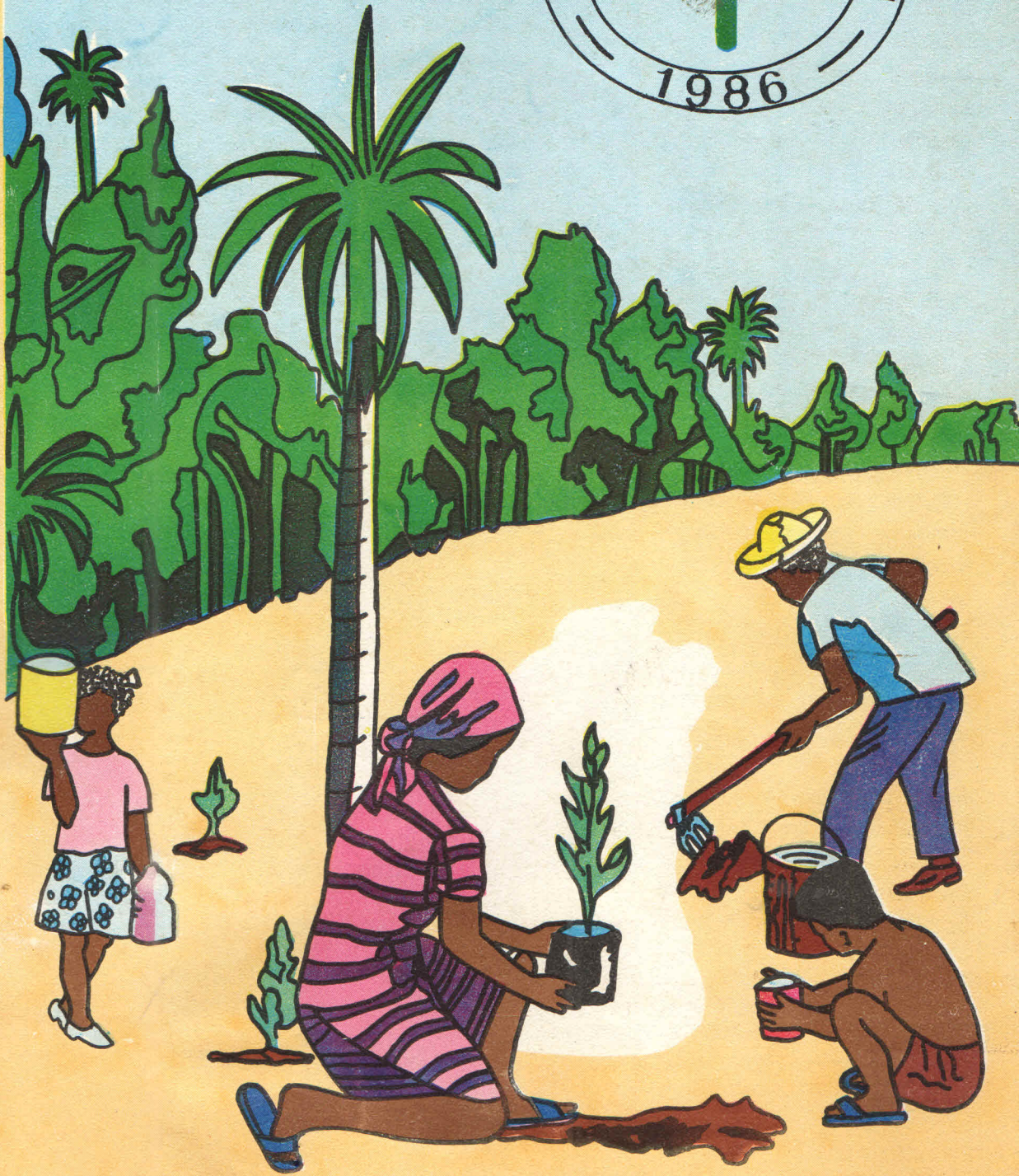
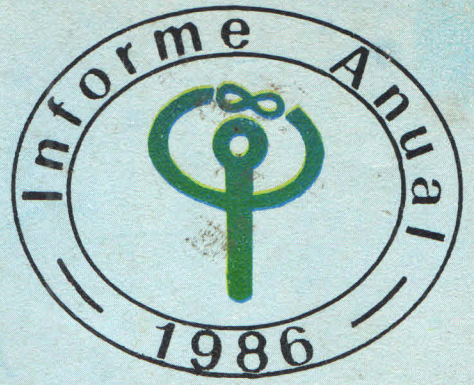


Mujeres en Desarrollo Dominicana, Inc. (MUDE)



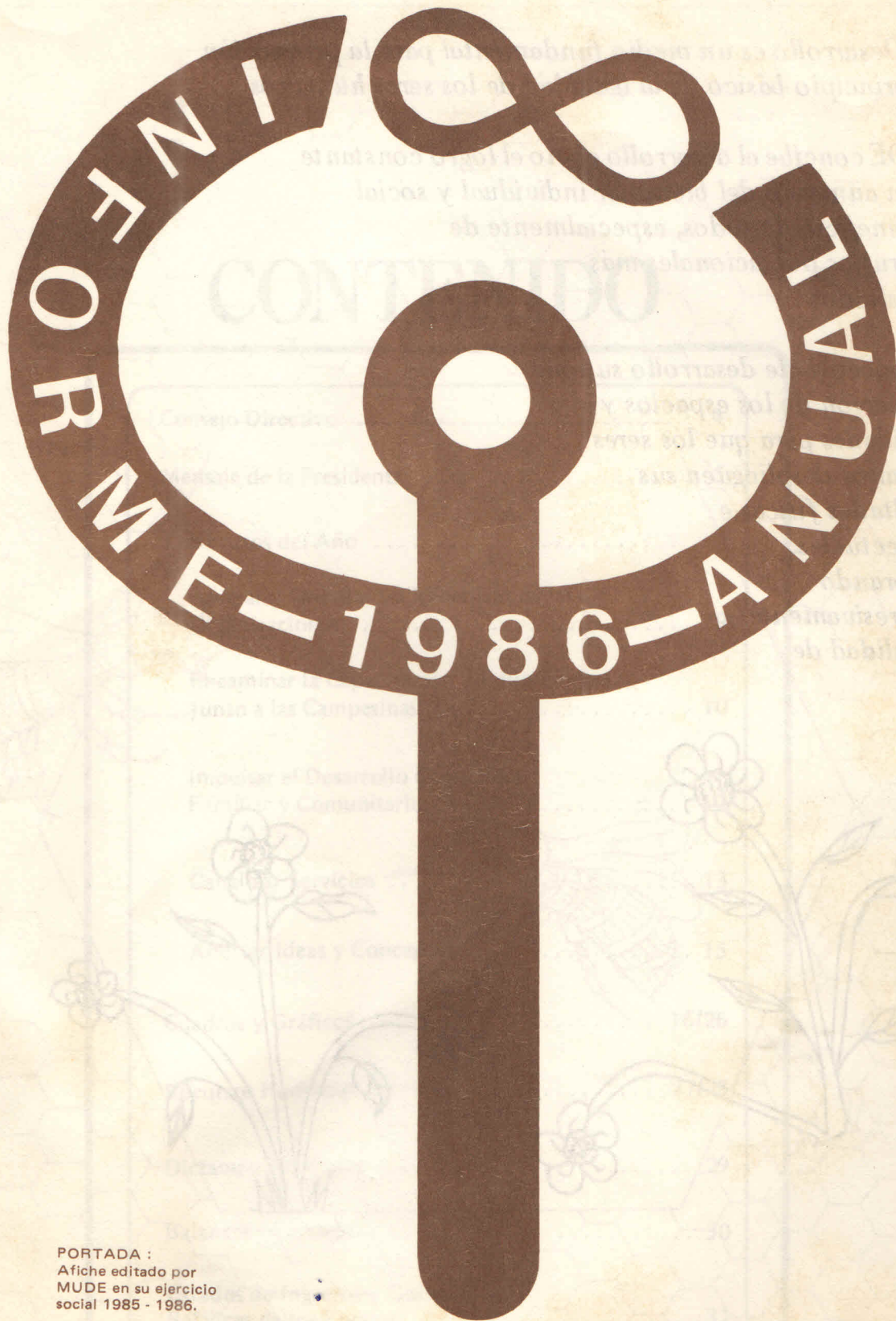
MUJERES EN DESARROLLO DOMINICANA, Inc. (MUDE) es una institución sin fines de lucro, que promueve el desarrollo social y económico de la mujer de escasos recursos para mejorar su nivel de vida y el de sus comunidades.

MUDE pertenece al denominado Tercer Sector, el cual se define como conjunto de personas e instituciones agrupadas y organizadas en forma voluntaria y no retribuida para la realización y apoyo de un conjunto de tareas cuya naturaleza pueda ser cultural, filantrópica, educativa, de desarrollo y de asistencia y promoción social, siempre con el denominador común de la autogestión.

Está regida por la Ley 520 e incorporada mediante Decreto 1439 del Poder Ejecutivo, del 16 de Enero de 1980.

Es miembro del Consejo de Fundaciones Americanas de Desarrollo (SOLIDARIOS) y del Centro Dominicano de Organizaciones de Interés Social (CEDOIS).





PORTADA :
Afiche editado por
MUDE en su ejercicio
social 1985 - 1986.

El Desarrollo es un medio fundamental para la promoción del principio básico de la igualdad de los seres humanos .

MUDE concibe el desarrollo como el logro constante de un aumento del bienestar individual y social en beneficio de todos, especialmente de los grupos poblacionales más necesitados.

El concepto de desarrollo supone la creación de los espacios y facilidades para que los seres humanos desplieguen sus facultades físicas e intelectuales, mejorando progresivamente su calidad de vida.



CONTENIDO

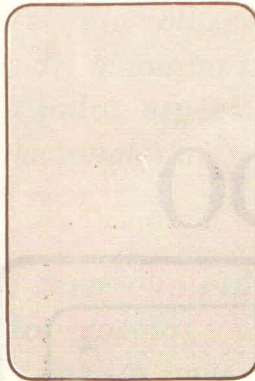
Consejo Directivo	4
Mensaje de la Presidenta	5
Los Frutos del Año	8
Apoyar y Orientar las Iniciativas de las Organizaciones	9
Encaminar la Capacitación y Educación Junto a las Campesinas	10
Impulsar el Desarrollo Económico Familiar y Comunitario	12
Canalizar Servicios	13
Aportar Ideas y Conceptos	15
Cuadros y Gráficos	16/26
Recursos Humanos	27/28
Dictamen Auditores	29
Balances Generales	30
Estados de Ingresos y Gastos y Balances de los Fondos	31
Estados de Origen y Aplicación de Recursos	32

CONSEJO DIRECTIVO

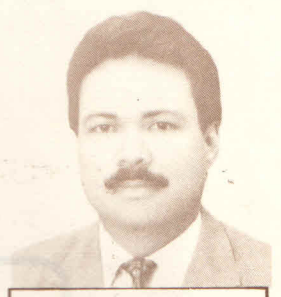
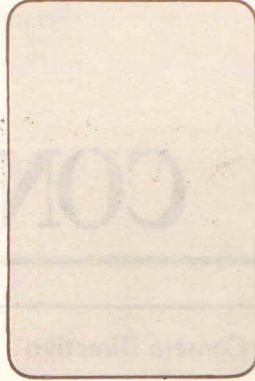
1985 - 1986



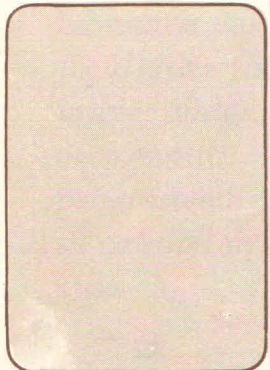
Carmen Rosa
Prieto de Peña
Presidenta



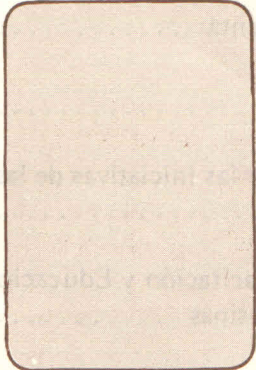
Magaly Caram
de Alvarez
Vicepresidenta



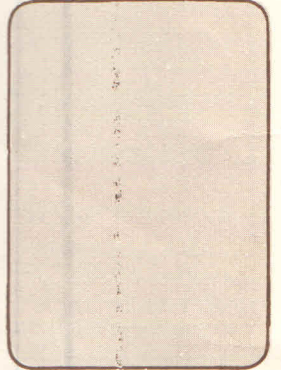
Simón Suárez
Tesorero



Fernando
Arredondo B.
Vicetesorero



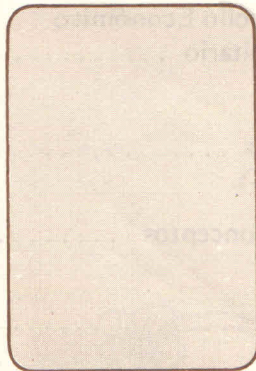
Fabio R.
Herrera
Secretario



Fernando A.
Ballista Díaz
Vicesecretario



Margarita Alvarez
de Peinado
Vocal



Damaris Defilló
de Peña
Vocal



Pedro A.
Briceno
Vocal



Agueda Vázquez
de Bueno
Suplente



Fior Daliza
Pérez de King
Suplente



Jaime R.
Fernandez
Comisario



Licelott Marte
de Barrios
Ex-Presidenta
Asesora



Luz M.
Abreu L.
Directora
Ejecutiva

Mensaje

de la



Presidenta

Cada año, en los días que preceden las celebraciones conmemorativas del advenimiento de Nuestro Señor, nos reunimos en la Asamblea Ordinaria de los socios de Mujeres en Desarrollo (MUDE), para renovar nuestro contacto, para revisar la labor realizada con sus logros y dificultades y para plantearnos las metas que habrán de guiar nuestra tarea en el año que sigue a las festividades de la Pascua de Navidad.

En estos eventos anuales, siempre hemos puesto énfasis en las labores realizadas en el campo y en las conquistas financieras y de apoyo institucional que recibimos para viabilizar nuestras actividades.

Este año, al rendir cuentas de mis responsabilidades al frente del Consejo Directivo, debo destacar que si bien nuestros servicios han crecido, como veremos más adelante y como una manera de garantizar la preservación de MUDE, hemos dado un fuerte énfasis al fortalecimiento institucional, a través de la depuración y perfeccionamiento del personal, de los procesos de funcionamien-

to, y de remoción de todos los elementos de estática que va matizando, y hasta desnaturalizando, una institución que no se sacuda a sí misma de tiempo en tiempo.

Hemos hablado repetidas veces, en todos los foros y oportunidades, de que tenemos que superar las desventajas y la discriminación que afecta a la mujer, y para ello se ha justificado la existencia de MUDE. Ahora, hemos creído que las reflexiones y diagnósticos realizados apuntan hacia la necesidad de dedicar más recursos humanos, más recursos económicos, y más tiempo a la acción positiva y al trabajo como las formas más concretas de denuncia de una realidad injusta que requiere cambios profundos y definitivos.

Planteo como una necesidad, el que pasemos de la denuncia a una suerte de olvido de la discriminación, sin perder conciencia de esa discriminación, para poder estar en condiciones de actuar con entera libertad para optar por la participación y la actuación sin el complejo, o la carga emocional de inferioridad, con que se pretende perpetuar la condición de desigualdad de la mujer.

Creo que tenemos que romper barreras, con acciones concretas, con trabajo, y con la seguridad de que el Derecho nos acuerda las mismas oportunidades que al varón, y tenemos que demostrar que somos las mujeres las primeras que creemos en la igualdad, no como una posibilidad, sino como algo esencialmente cierto y válido, ahora, aquí y en todas partes.

Quisiera pensar que MUDE ha de ser un factor decisivo en la dinamización del papel de la mujer en la sociedad dominicana, y apoyamos, que sea instrumento de demostración de nuestra capacidad para transformar unas relaciones tradicionales que, por añejas, han adquirido la categoría y el ropaje de lo verdadero, universal y eterno.

Para avanzar hemos trabajado duro en el año que ahora termina, y eso habrá de seguir abonando y alentando nuestros esfuerzos para el futuro inmediato.

Revisemos este año de superación y entrega.

Primero debemos considerar la extensión de servicios a las provincias de Santiago y Espaillat. Esto significa que la población beneficiaria de nuestros programas creció en más de un 50o/o, sin desmedro de la calidad del trabajo de las provincias de Azua, Peravia, La Vega y Monseñor Nouel.

En este año fueron destinados al financiamiento de 61 pequeños proyectos de producción agropecuaria la suma de RD\$575,981.00. Un 33 o/o más que la alcanzada el año pasado. Estos proyectos beneficiaron a 656 productoras, de 44 asociaciones. Ellas han sabido administrar eficientemente sus pequeñas empresas y han aprovechado las enseñanzas de la asistencia técnica, demostrando con esto que en condiciones de igual oportunidad la mujer puede, al igual que su compañero, trabajar, dominar, y transformar con su fuerza y su inteligencia la naturaleza. En este programa logramos bajar la morosidad de los préstamos por cobrar de un 27 o/o a un 11 o/o.

El apoyo técnico y financiero que MUDE ofrece, es una tarea vinculada estrechamente a su naci-

miento mismo y le ha distinguido como una de sus características fundamentales.

Justamente, bajo la presidencia que hoy concluye, se debatió por primera vez en la institución los fundamentos de su base filosófica, atribuyéndose a las actividades de generación de ingreso su rango propio en la estrategia de promoción de la mujer.

El debate filosófico de referencia fue profundo, participativo, abierto y sobre todo necesario. Quizás no conseguimos en él todo lo que nos proponíamos y creíamos necesario, pero, de todas maneras, de ahora en adelante sabemos mejor de dónde partimos, qué queremos y hacia dónde vamos. Un documento contentivo de esta declaración de principios será conocida por todos ustedes.

Reflejando posiciones adoptadas en este documento, en el mismo día de hoy se ha convocado una Asamblea para modificar los estatutos, a fin de que éstos respondan a las dimensiones y realidades de la institución con que hoy contamos y a su entorno social. La modificación estatutaria ha sido en los últimos años un desafío permanente no satisfecho hasta ahora.

Con el crecimiento del número de grupos asociados, con el aumento de la cantidad de proyectos de generación de ingresos y la explicitación de las bases filosóficas se ha dado concomitantemente un progreso cualitativo en las organizaciones campesinas, caracterizado por la creciente capacidad de los grupos para identificar, analizar y enfrentar sus problemas y los relacionados con su comunidad.

Se han registrado avances importantes en acciones de líderes campesinas como multiplicadoras y difusoras de técnicas administrativas, agrícolas, pecuarias y artesanales.

Los planes de la institución están orientados a dar cada vez mayor participación a las campesinas con el propósito de que la autosuficiencia no sea sólo uno de nuestros principios sino un hecho.

Precisamente este Consejo Directivo deja

marcha la Planificación 1986-1987 que comprenden diez y seis (16) objetivos alcanzables a un costo de RD\$1,035,096.00 que enfatizan como estrategia básica, la creación y fortalecimiento de estructuras campesinas que favorezcan la autogestión y la solidaridad.

Junto a estas actividades esenciales es justo destacar que durante este año se inició una novedosa forma de hacer desarrollo rural, al integrar a las tareas clásicas de educación-producción-organización, el desarrollo de la expresión cultural. De esta forma, y siguiendo una exitosa experiencia de 1984, las campesinas encuentran en MUDE, no sólo la forma de ganar su sustento, de aprender las técnicas, de educarse en la solidaridad organizativa, sino también el vehículo para expresarse culturalmente y por vía suya canalizar la voz del pueblo. Así renace la cultura autóctona de la Patria.

En los próximos días tendremos el gran placer de ofertar al público dominicano el primer disco de música folklórica el cual recoge diez hermosas composiciones de autoría genuinamente campesina.

Este año ha funcionado el "Proyecto de Asesoría Legal", el cual ha conocido y asesorado 205 casos, y ha llevado educación en materia legal a 1,071 campesinas.

Las modalidades de trabajo desarrolladas en el "Proyecto de Forestación y Educación sobre Medio Ambiente y Desarrollo", deben considerarse como serios intentos de complementar la acción del Estado en la impostergable tarea de reforestar nuestro territorio y de establecer una cultura de alianza con la naturaleza.

En estos esfuerzos están inscritas nuestras realizaciones en el campo de la tecnología apropiada, ejemplificadas en las letrinas aboneras y estufas lorena, así como en los operativos de siembras comunitarias, campamentos ecológicos y finquitas energéticas.

Es mucho más lo que aún podemos hacer por la mujer rural, sin embargo, ha sido preciso abrir espacio para la mujer marginada urbana y a estos efectos durante el año que recién termina se realizó la etapa piloto de un programa dirigido a la mujer joven, principalmente de escasos recursos.

El ingreso de efectivo avanzó este año la cifra de RD\$1,187,052.00, correspondiendo RD\$623,557.00 a donaciones, RD\$425.602.00 a recuperaciones de préstamos, y el resto, ingresa por otras actividades de la institución.

Debemos destacar que estos préstamos provienen en su totalidad del Banco Interamericano de Desarrollo, el cual nos ha acompañado y respaldado en todo momento en la dura tarea que nos hemos impuesto.

Las donaciones obtenidas proceden principalmente de fuentes con las cuales MUDE mantiene, desde años anteriores o a partir de este año, convenios de colaboración. Ellas son:

— Coordinación in Development (CODEL)	RD\$197,587
— HELVETAS, Cooperación Suiza al Desarrollo	140,048
— Gobierno Dominicano	127,500
— Gobierno de Canadá y Otros	25,443
Total	RD\$490,578

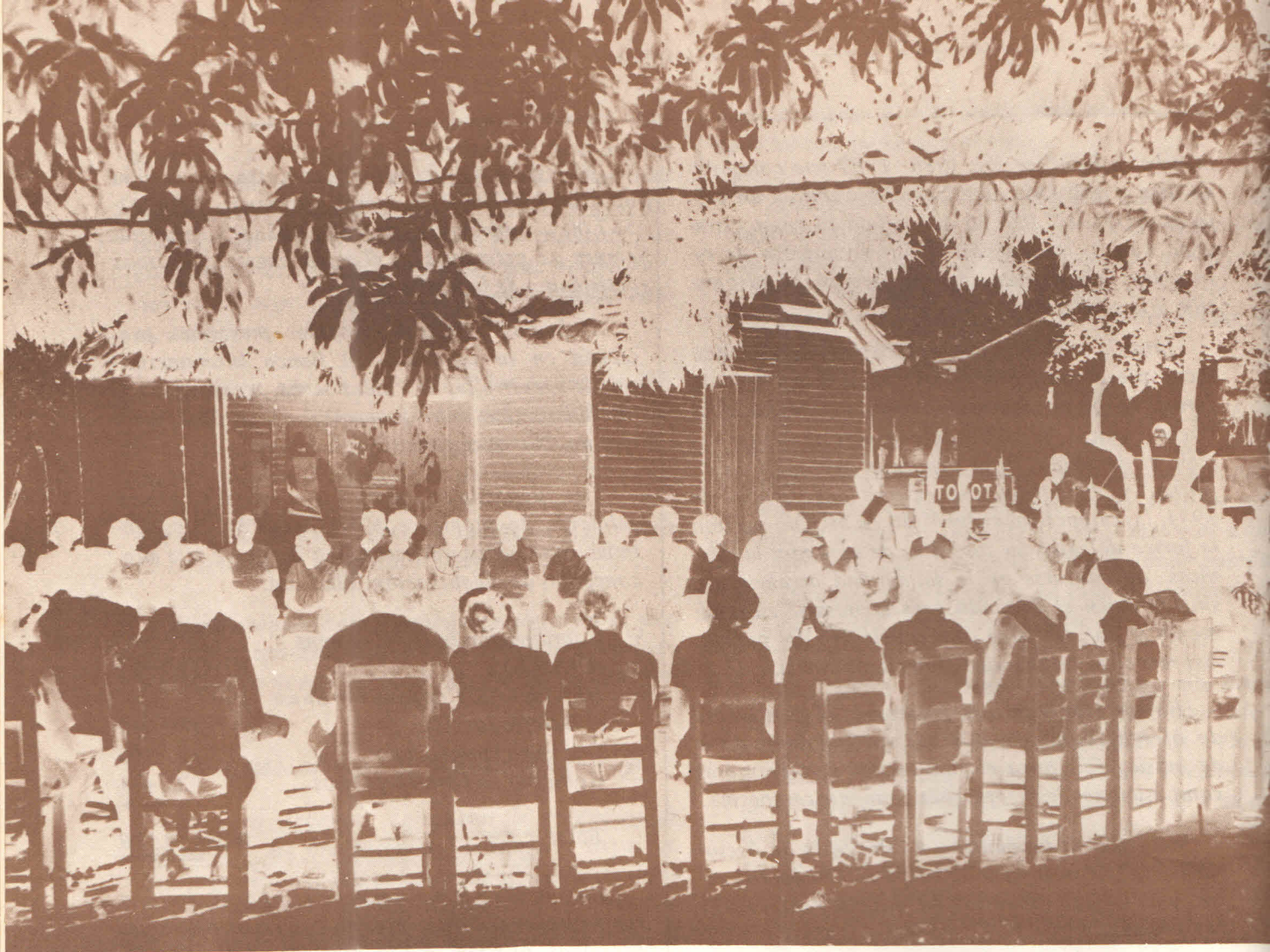
En adición a la ejecución de estos acuerdos fueron firmados sendos convenios con las instituciones hermanas Asociación Pro Bienestar de la Familia (PROFAMILIA) y Fundación para el Mejoramiento Humano (PROGRESSIO).

Ese recuento da una idea de nuestro trabajo, de las realizaciones presentadas en líneas generales, señalan los objetivos para el año 1986-1987, y plantean nuestras reflexiones acerca de la situación de la mujer y el papel de MUDE en este contexto.

Tengo la seguridad de que esta rendición de cuentas y los detalles que hoy entregamos, servirán para renovar las esperanzas en nuestro rol de cambio y catalizador, y oriente a las instituciones que nos apoyan a recibir de manera continua y efectiva su confianza.

A todos ustedes, agradezco en nombre del Consejo Directivo, de los Socios, y en el mío propio, su grata presencia.

Muchas Gracias.



LOS FRUTOS DEL AÑO

Apoyar y Orientar las Iniciativas de las Organizaciones

En MUDE estamos convencidos de la importancia que tienen las organizaciones de mujeres para salvar las barreras históricas y culturales que limitan actualmente a más de la mitad de la humanidad. La participación de las mujeres es imprescindible para el mejoramiento de la calidad de vida. Son ellas, y especialmente las que están situadas en los estratos sociales de más marginalidad y aquí las campesinas merecen una atención especial, las que deben ser motivadas a convertirse en sujetos de su propio desarrollo y crecimiento.

El papel de las instituciones como las nuestras es de canalizar, apoyar y orientar las iniciativas que van surgiendo en el seno de las propias organizaciones de mujeres, respetando siempre su autonomía. En el curso de este corto trecho recorrido por MUDE, hemos venido desarrollando una metodología en base a las prácticas de trabajo frente a los grupos de campesinas que se han visto coronadas en el año que recién finaliza con la formación de los Equipos de Promoción y Educación, (EPEs).

Los EPEs han sido concebidos para fortalecer el liderazgo de los grupos de mujeres, ampliar su campo de decisiones y de esta forma su independencia de las instituciones. Estos equipos son formados por tres o más dirigentes campesinas, las cuales mantienen su condición de líderes. La participación de una dirigente en este equipo depende de la elección que realicen los grupos, a partir de una serie de criterios establecidos.

Las funciones de estos equipos consisten en: a) Coordinar actividades de intercambio o educativas entre los grupos; b) canalizar los servicios de asesoría e informaciones, provenientes de MUDE y otras instituciones; y c) Detectar necesidades educativas, de asesoría técnica o de otra naturaleza; gestionando su satisfacción.

Diferentes mujeres y grupos en una misma área tienen la oportunidad de pertenecer al EPE, ya que la elección de una dirigente como miembro es temporal, para luego darle la oportunidad a otra dirigente. Este paso gradual de las funciones del Delegado de MUDE a las propias mujeres organizadas se inició en el área de Jarabacoa, cuya rica experiencia hemos sistematizado después de haber realizado su evaluación a diferentes niveles y reproducido en cuatro nuevas áreas: Bonao, Constanza, La Vega I y La Vega II.

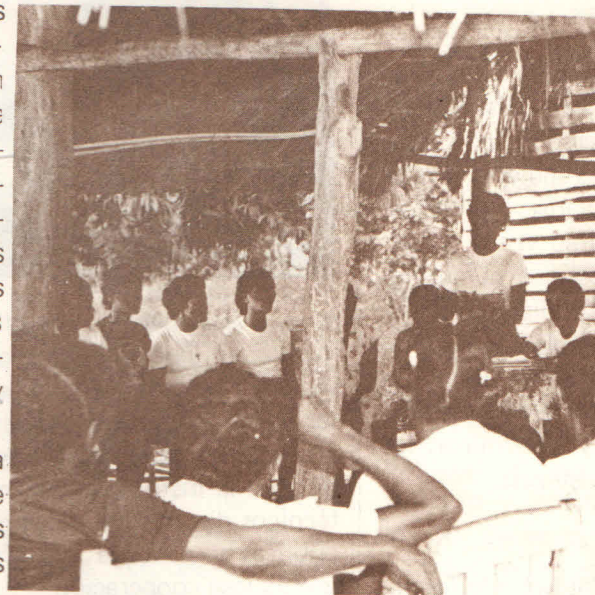
Además de la experiencia en el orden cualitativo descrita más arriba, el número de los grupos asesorados por MUDE creció en este año a un ritmo mayor que ningún otro período desde nuestra fundación.

Este crecimiento acelerado se debió específicamente a la apertura de una nueva zona de trabajo, la Norcentral; que abarca cinco áreas: Licey, Santiago I, Cayetano Germosén, Moca I y Moca II, comprendidas dentro de los lími-

tes geográficos de las provincias Es-paillat y Santiago. Con la selección de esta nueva zona de trabajo la institución amplía su campo de acción hacia comunidades completamente nuevas e inicia un proceso de crecimiento fuera de lo que habían sido las dos zonas tradicionalmente conocidas: Sur (Pro-

vincia de Azua y Baní) y Norte (La Vega y Monseñor Nouel).

Al finalizar este año fiscal estamos asesorando a 158 grupos en catorce áreas, con un número aproximado de 4,000 socias activas. Estas cifras representan un incremento del 49 por ciento de grupos de mujeres beneficiarias directas de nuestros programas. Este incremento ha sido acompañado al mismo tiempo de una mayor organización del flujo y registro de la información entre la institución y los grupos, además de una mayor diversificación de los programas.



Lograr fortaleza y madurez grupal es una meta primordial de las organizaciones de mujeres campesinas, empeño en el que reciben el apoyo y la colaboración permanente de la institución.

Las campesinas dominicanas muestran una inclinación gregaria cuya expresión más tangible son los cientos de agrupaciones de primer grado y varias de segundo y tercer grado, que en el presente existen en las zonas rurales.

La organización en base a necesidades análogas y objetivos comunes deviene en un hecho esencial para que las mujeres rurales quiebren seculares silencios, intervengan con su voz y su acción en los destinos comunitarios, impugnen tradiciones sexistas opresivas y puedan ser protagonistas sociales y familiares que actúan sobre las circunstancias que circundan y determinan los rumbos de su existencia.

En adición, únicamente las organizaciones con suficiente solidez son sujetos de financiamientos de pequeños proyectos productivos. Debido al tipo de crédito otorgado por MUDE, el nivel de responsabilidad así como la solidaridad y cohesión internas, son las garantías del éxito de los proyectos, la recuperación de los préstamos y las condiciones que median para que las actividades económicas facilitadas se traduzcan en independencia y vigor del grupo.

Consiguientemente, las actividades de educación destinadas al fortalecimiento grupal son conti-

Encaminar la Capacitación y Educación Junto a las Campesinas



nuas y sistemáticas. En ellas se involucran nuestros promotores sociales, prestos siempre a captar necesidades en este orden, los técnicos en capacitación de que dispone la institución, además de técnicos diversos de instituciones públicas y privadas que ofrecen una valiosa cooperación.

En este año MUDE propició 519 actividades de desarrollo grupal en las cuales participaron 7,115 mujeres de los grupos apoyados por la institución. De ellas, 312 concernieron a estructura organizativa, 59 a la importancia de la organización, 30 trataron sobre liderazgo, 61 fueron pertinentes específicamente a desarrollo grupal, 23 a la participación de las mujeres y 34 a relaciones humanas (ver cuadro No. 2).

El conjunto de acciones educativas se encamina a lograr organizaciones estables, con un lide-

razgo democrático, con objetivos y reglas de funcionamiento definidos, con sanas relaciones entre las socias, y entre el grupo y la comunidad, así como poseedoras de una dinámica que integre a todas y cada una de las socias a los compromisos y tareas grupales.

Se efectuaron asimismo, 36 encuentros intergrupales de diferentes dimensiones. De estas grandes reuniones, 10 correspondieron a encuentros de varios grupos, 21 a encuentros de áreas, 4 zonales y 1 nacional.

Los contactos, análisis e intercambios entre representantes de grupos de diversas comunidades facilitan el establecimiento de vínculos grupales, el enriquecimiento en experiencias y conocimientos, así como la ampliación de las referencias culturales y organizativas.

Los encuentros con el tema "Mujer y Elecciones Nacionales" fueron particularmente interesantes, en razón de que involucraron a las campesinas en la coyuntura política y propiciaron que éstas se situaran en el contexto histórico social.

DESARROLLAR METODOLOGIAS PARTICIPATIVAS

En este año se han hecho esfuerzos particulares por desarrollar una metodología plenamente participativa en la capacitación. Consecuentemente se introdujeron técnicas de naturaleza diversa para integrar las ideas y creatividad de las participantes en cada actividad, así como para favorecer su potencial multiplicador hacia el grupo de pertenencia. Con este propósito se efectuaron los encuentros de evaluación grupal, en cuyo desarrollo las participantes desempeñaron el papel estelar revelando debilidades y éxitos de sus respectivas agrupaciones. Se realizaron con el mismo propósito talleres específicos para las promotoras y promotores.

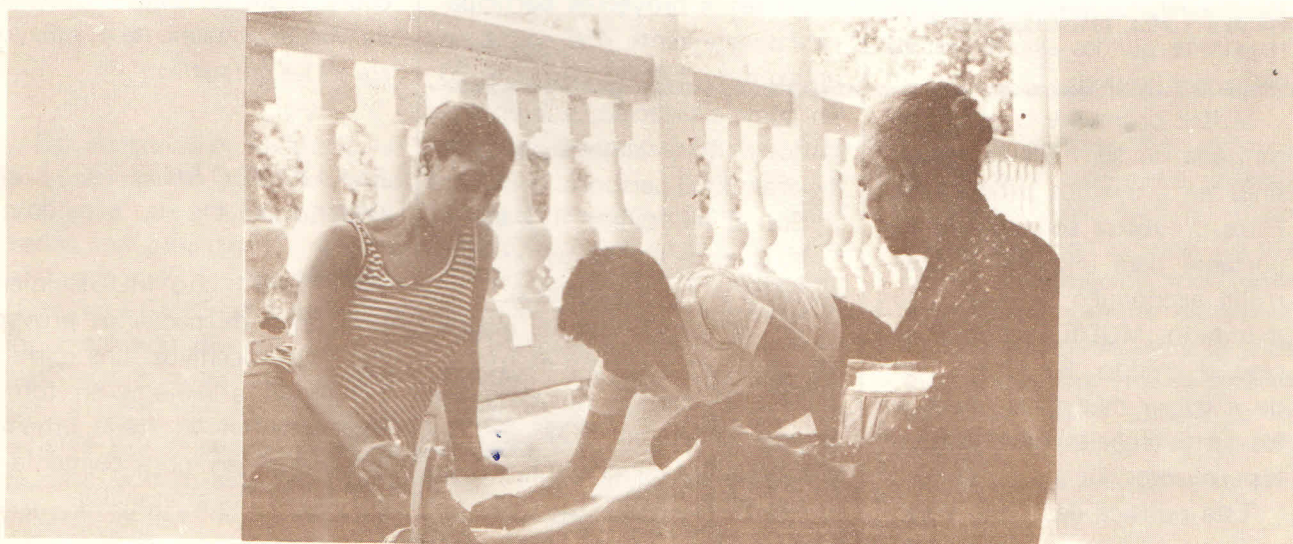


CAPACITACION

Por otro lado, 3,367 mujeres asociadas participaron en cursos, charlas o jornadas de capacitación gerencial 232 actividades se ejecutaron en este renglón, encaminado a dotar a las mujeres ligadas a proyectos productivos del instrumento mínimo facilitador de un manejo claro de la contabilidad y administración de sus respectivos proyectos. De la misma manera, las charlas y jornadas sobre Crédito —47 en este lapso— procuran informar apropiadamente a las mujeres sobre los beneficios, responsabilidades y riesgos conllevados por los financiamientos.

Con la temática Organización y Planificación de Proyectos, se llevaron a cabo 131 actividades de capacitación, en las cuales participaron 1,741 mujeres.

La capacitación técnica y agropecuaria incorpora a la mujer a tareas de cuyo ejercicio las mantuvo marginada la tradición y la división sexual del trabajo. El progresivo control de técnicas administrativas, así como el conocimiento y prácticas agropecuarias por parte de las campesinas se traduce en una incorporación más integral a las tareas productivas.



Impulsar el Desarrollo Económico Familiar y Comunitario

El desarrollo Social y el desarrollo Económico son complementarios. Es necesario que las mujeres se organicen, desarrollen sus capacidades individuales, expresen y desarrollen su propia cultura.

Pero es imprescindible para el mejoramiento de sus condiciones de vida un aumento en sus ingresos, para ello las mujeres campesinas deben incorporarse a la producción con pleno derecho. Ser sujetos de crédito, administrar su propia empresa o explotación y asumir los mejoramientos tecnológicos necesarios.

PRODUCCION Y ACCESO AL CREDITO

La mujer campesina siempre ha participado de alguna manera en la producción agropecuaria. Esta participación, escasamente registrada por las estadísticas es desigual y limitada.

MUDE promueve la acción organizada de las mujeres campesinas en proyectos productivos. Estos proyectos son una vía importante para impulsar el desarrollo económico familiar y comunitario. MUDE facilita el acceso al crédito. Su aporte tiende a cubrir más de la mitad de los gastos globales requeridos por los proyectos.

Esta política de financiamien-



to tiene una intención económica y educativa al mismo tiempo.

Para el ejercicio fiscal 1985-1986 se financiaron 42 proyectos agrícolas; 17 pecuarios; uno de comercialización; y uno apícola.

En estos proyectos participaron directamente 456 socias en agricultura; 172 en pecuaria, 20 en comercialización, y 8 en apicultura. Indirectamente se beneficiaron 3950 personas.

Casi 6 mil tareas, 172 vacas, y 15 cajas de abejas fueron involucradas en estos proyectos.

En conjunto, fueron movilizados recursos por un monto de RD\$1,101,256.20; de estos los grupos aportaron RD\$525,775.80. MUDE financió por un valor de RD\$575,981.12.

Los rubros agrícolas principales que fueron financiados son: habichuelas, cebollas, yuca, guandules, arroz, rosas, maíz y zanahorias. Además se incluyeron otras hortalizas y víveres.

Esta experiencia de proyectos cubre todas las áreas de trabajo de MUDE. Igualmente a la mayoría de los grupos.

ENSAYANDO EN OTRA LINEA

En este año MUDE inició una línea de pequeños proyectos Pre-Asociativos. Los mismos benefician a mujeres en forma individual en las zonas urbanas y se orientan principalmente a las actividades artesanales.

Durante el año fiscal finalizado, fueron otorgados seis de estos préstamos. Estos se dirigieron a la producción o confección de ropa, cerámica, repostería y enmarque de cuadros; con un pequeño aporte de MUDE de \$5,800.00 pesos y un aporte de RD\$19,616.02 de las beneficiarias.

El éxito en las actividades de Desarrollo Económico con las mujeres campesinas no se limita a la concesión de préstamos. Para MUDE es función importante las actividades que propician el uso eficiente de los recursos, los mejoramientos tecnológicos; la capacitación y desarrollo del recurso humano.

En este sentido la capacitación y la asistencia técnica son dos medios importantes.

Durante este período, una amplia gama de eventos y actividades específicas sirvieron para éste fin.



Unas 535 beneficiarias participaron en un total de 34 cursos que cubrieron los diversos tópicos agrícolas y pecuarios. Estos cursos en ocasiones fueron coordinados con INFOTEP, la SEA y otras instituciones.

Entre las visitas de orientación predominantemente educativas y las de inspección dirigi-

das a supervisar las parcelas y fincas, se totalizan 415. La mayoría fueron para el área agrícola.

La inspección a fincas y hatos permitió detectar problemas a tiempo, seguir el curso del desarrollo de plantas y animales y prever las acciones de apoyo o conexión.

Canalizar Servicios

Las iniciativas de los grupos en la búsqueda de solución a los problemas que afectan las comunidades son canalizadas mediante la formación de los llamados "Comités Gestores", que este año realizaron diversas actividades. Estos comités están integrados, a partir de los grupos de mujeres, por diferentes personas de una comunidad, las cuales elaboran su plan de acción a par-

tir de una evaluación de necesidades.

Esta metodología de participación comprende la asesoría del Delegado de MUDE en la solución de problemas de alcance local; y si es necesario de la Institución a su nivel más representativo. Los comités gestores más activos en este año corresponden a las áreas de Jarabacoa, Constanza, La Vega II y Baní I.

En el período que informamos fueron atendidos diversos problemas comunitarios, mereciendo atención especial los planes de reforestación, incluyendo acciones de siembra de árboles en seis comunidades, y la construcción de dos viveros para estos fines. Así el trabajo de los grupos coincide con los planes nacionales de reforestación y concientización sobre el



Calcomanía diseñada en este año fiscal para difundir y apoyar actividades de Forestación y Educación sobre Medio Ambiente

Cultura

uso de los recursos naturales.

En este mismo orden se realizaron también cuatro cursos sobre la construcción y beneficios de las estufas Lorena, los cuales se convirtieron en acciones concretas con la construcción de 40 estufas. De otra parte, se llevó a efecto en la comunidad de Pueblo Viejo (Azua) la construcción de 79 letrinas aboneras secas familiares (LASF) mediante un pequeño proyecto realizado en coordinación con la comunidad. En ambos proyectos la participación de las mujeres fue la llave para su ejecución y de sus beneficios para toda la comunidad y la nación, puesto que reducen el nivel de contaminación y de destrucción del medio ambiente.

Cabe mencionar las diferentes actividades realizadas en materia educativa en el orden de la nutrición, la salud y la familia; a través del mismo programa.

Merece atención especial el programa de Asesoría Legal que en su primer año ha atendido un total de 205 casos de mujeres campesinas, quienes antes no tenían la posibilidad de recibir apoyo de este tipo. De estos ca-

29 fueron resueltos satisfactoriamente.

En este programa se ha puesto acento particular en la educación de las campesinas alrededor de leyes y procedimientos judiciales ligados a las dificultades más frecuentes que las afectan.

De este modo se contribuye a forjar conciencia respecto a los derechos humanos, y asimismo, sobre los derechos establecidos por la ley.

Este conocimiento amplía la capacidad y certidumbre de las campesinas para reivindicar un apropiado lugar social y familiar.

Del mismo modo es preciso señalar el inicio del Programa de Desarrollo Cultural en la zona

Norcentral, el que aspira rescatar las manifestaciones culturales autóctonas de las campesinas y ofrecer una dimensión distinta, no divorciada de los objetivos generales de MUDE, que les permita a las mujeres desarrollar, incentivar y valorar el producto de su actividad creativa.

En este sentido fueron realizados varios Encuentros-Charlas como parte previa al desarrollo de los objetivos que contempla el proyecto. Se efectuaron en las provincias de Santiago y Moca trabajando con los grupos de Licey, Santiago I, Cayetano Germosén y Moca II.

La participación de las mujeres ha sido masiva y entusiasta. Las expectativas que tienen sobrepasan los objetivos a desarrollar.

En cada encuentro se establece una dinámica de grupo, la que nos ha permitido conocer de manera espontánea las ideas que tienen las mujeres acerca de la cultura y cómo evalúan las posibilidades de participar en su comunidad y reafirmarse a través de manifestaciones artísticas propias.



LEGAL

Aportar Ideas y Conceptos

Las faenas de capacitación han sido apoyadas con la producción de materiales educativos a cargo del Departamento de Comunicación Social. Se destacan en este año la publicación de 5,000 ejemplares de tres números del boletín "Mujer y Desarrollo", contentivos de temas variados de interés grupal y coherentes con las labores prioritarias de cada momento. Dos de estos boletines se destinaron al tratamiento de la participación de la mujer en la política, antecedentes y actualidad; inscribiéndose en el proceso de análisis y reflexión propiciado en todas las asociaciones con motivo de las elecciones nacionales.

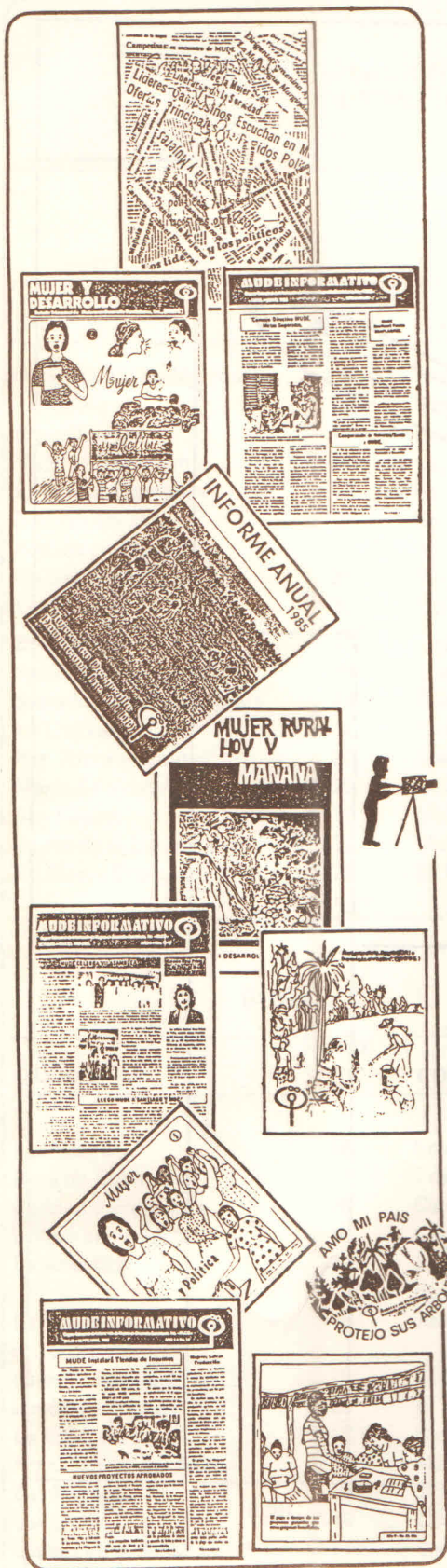
Los constantes requerimientos de exposición sobre las experiencias de trabajo de MUDE, condujeron a que en el año 1985-1986 se valorara la necesidad de compartir los conocimientos y vivencias de la institución. Se definió como importante entonces, la tarea de contribuir con las políticas generales y las diversas opiniones concernientes a la mujer rural.

Consiguientemente se procedió a la preparación y publicación de dos libros: "Mujer Rural, Hoy y Mañana" que recoge ponencias y resultados del seminario del mismo nombre organizado por la institución en el mes de julio de 1985. Esta obra proporciona una visión sobre las condiciones en que se desenvuelven las campesinas, así como de los distintos trabajos y esfuerzos llevados a cabo por diversas entidades para superar las limitaciones interpuestas a su progreso.

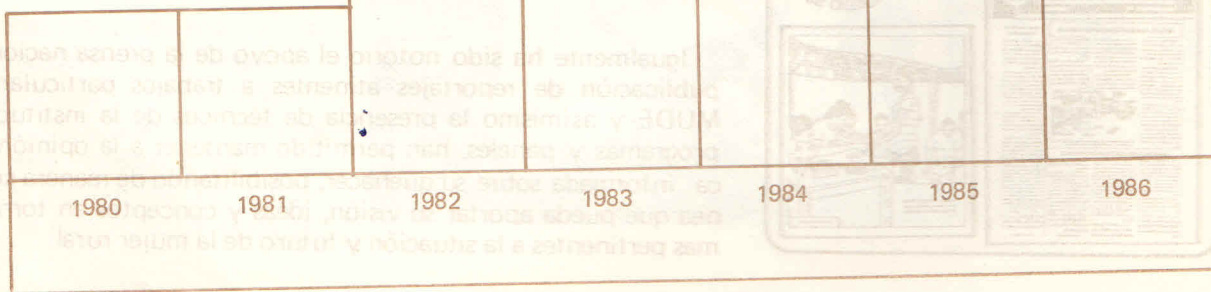
En el libro "Campesinas y Políticos 1986" se expone el proceso y conclusión de los talleres y encuentros en los cuales las campesinas organizadas en asociaciones apoyadas por MUDE desarrollan su percepción, creencias, críticas y expectativas respecto a la política nacional.

Las agencias, personas y entidades vinculadas a MUDE se mantuvieron debidamente informadas en torno a las actividades relevantes de la institución, a través de la publicación regular "MUDE Informativo"; editándose 4 números, con una tirada total de 4,000 ejemplares.

Igualmente ha sido notorio el apoyo de la prensa nacional. La publicación de reportajes atinentes a trabajos particulares de MUDE y asimismo la presencia de técnicos de la institución en programas y paneles, han permitido mantener a la opinión pública informada sobre su quehacer, posibilitando de manera simultánea que pueda aportar su visión, ideas y conceptos en torno a temas pertinentes a la situación y futuro de la mujer rural.



Cuadros y Gráficos



CUADRO No. 1

RELACION DE GRUPOS QUE RECIBEN ASESORIA
DE MUDE AL 30 DE SEPTIEMBRE DE 1986

ZONA SUR

BANI			AZUA		
GRUPOS	No. DE SOCIAS	COMUNIDADES	GRUPOS	No. DE SOCIAS	COMUNIDADES
Ntra. Sra. de las Mercedes	9	Nizao	Fé, Esperanza y Caridad	30	Las Yayitas
Anacaona	20	Santana	La Esperanza	32	El Barro Arriba
Rosa Duarte	47	Pizarrete	Las Mercedes	23	Villa Esperanza
Mujeres en Acción	21	Catalina	La Altagracia	19	La Altagracia
La Nueva Esperanza	18	Carretón	AMAGA	18	Amiama Gómez
Carmen Lora	12	Sabana Chiquita	Salomé Ureña	20	Pueblo Viejo
Avance al Progreso	30	Mata Gorda	La Nueva Unión	19	El Barro al Medio
Unidas en Oración	25	Paya	San Antonio	50	Tábara Arriba
Las Mercedes	20	Don Gregorio	María Trinidad Sánchez	33	Tábara Arriba
El Esfuerzo	10	Las Tablas	El Milagroso	31	La Palmita
Salomé Ureña	25	Honduras	La Altagracia	15	Guayacanal
Sagrado Corazón de Jesús	21	Quijía Quieta	Paz y Progreso	19	Tábara Abajo
La Unidad	18	Los Cajüilitos	Perpetuo Socorro	28	Hato Nuevo
Paz, Amor y Unidad	20	Los Tumbaos	San José	14	Arroyo Salado
María Trinidad Sánchez	22	Las Carreras	Santa Rosa	12	Magueyal
San Miguel	19	Matadero		15	
Al Pie de la Lucha	38	Montería			
La Nueva Esperanza	25	El Fundo			

ZONA NORTE

BONAO			LA VEGA		
GRUPOS	No. DE SOCIAS	COMUNIDADES	GRUPOS	No. DE SOCIAS	COMUNIDADES
La Milagrosa	18	Los Bleos	Madres Unidas	33	Carrera de Palma
Ruta de Esperanza	15	Los Quemados	San Antonio	32	La Destiladera
Caridad y Esperanza	28	Caño Grande	Mujeres Trabajando Unidas	44	Pueblo Viejo
Unidas en el Amor	16	Los Barros	Amantes del Progreso	20	Arenoso
La Amistad	30	Los Transformadores	Amantes del Progreso	25	Río Seco
La Trinitaria	18	Juma Adentro	La Nueva Esperanza	32	El Ranchito— La Vereda
Pro Bienestar de la Comunidad	28	El Caribe	La Sagrada Familia	22	Los Basoras
Unión y Progreso	28	El Verde	San Judas Tadeo	21	San Francisco
La Esperanza	12	Barrio Las Flores	San Ignacio de Loyola	46	Manga Larga
Ntra. Señora del Rosario	40	Maimón	Asociación San Ramón	19	Hato del Gallo
Las Mercedes	19	Jayaco	Cristo Rey	28	Los Hornos
Santa Clara	18	Los Arroyos	María Trinidad Sánchez	44	Las Yayas
Unidas en el Amor	11	Cañabón	Santa Rita	28	Yamo
			Ntra. Sra. de la Altagracia	27	Los Pomos

13

GRUPOS	Nº DE SOCIAS	COMUNIDADES	GRUPOS	Nº DE SOCIAS	COMUNIDADES
Ntra. Sra. de Lourdes	23	Colón-Licey	Perpetuo Socorro	23	La Palma
Inmaculada Concepción	38	Pinito-Sabaneta	Ntra. Sra. de la Altagracia	30	Arroyo Prieto
Buen Hogar	12	Pinito-Pontón	Ntra. Sra. de las Mercedes	17	Las Nueces
Progreso de Nuestros Hijos	42	Bacuí Abajo	San Martín de Porres	17	Palero
Inquietudes Hogareñas	12	Bayacanes	Mujeres en Desarrollo	13	Las Auyamas
Padre Fantino	32	Guaranita Abajo	Ntra. Sra. de Fátima	13 19	Arroyo Frío
Perpetuo Socorro	32	Cabulla-La 40			
Santa Eduvigis	18	Jeremías			

ZONA NORCENTRAL

LICEY

Ntra. Sra. del Rosario	17	Monte Adentro
Ntra. Sra. de las Mercedes	23	Palomas al Centro
Camino hacia el Progreso	20	Guayabal Arriba
Sta. Teresa de Jesús	36	Paloma Adentro
Ntra. Sra. del Rosario	25	Paloma Arriba
Ntra. Sra. de Lourdes	42	Puñal Adentro
La Altagracia	20	Don Pedro Abajo
María Trinidad Sánchez	17	Guayabal Afuera
Santa Ana	44	Paloma Abajo
Florinda Soriano	29	Puñal, Los Cocos
Santa Ana	28	Paloma Arriba II

SANTIAGO

Auge	10	El Molino
La Milagrosa	23	Jacagua Adentro
Unión y Progreso	10	El Nispero
La Altagracia	18	La Búcara
Lazos de Amistad	17	San Fco. Los Locos
Santa María de Goretey	22	Cuesta de Qui-nigua
Madres del Buen Consejo	11	Viojó
La Caridad	12	La Caridad
Unidas Venceremos	20	Palo Quemado
Mamá Pancha	9	La Delgada

CAYETANO GERMOSEN

San Juan Bosco	32	Sabana del Jábaba
La Inmaculada	23	Cacique al Medio
Amantes del Progreso de		
Nuestros Hijos	91	Hoya Grande
27 de Febrero	20	Bacuí Abajo
Santa Teresa de Jesús	35	Cacique
Unión y Paz	13	Hato Viejo Adentro
Madres y Avance	44	La Guama
Unidas Venceremos	16	Monte Adentro
Amor y Progreso	19	El Azucey
Madres en Marcha	23	La Rosa

JARABACOA

Santa Ana	28	Limonal
Salomé Ureña	36	Estancita
Mujeres en Desarrollo	18	Hato Viejo
Salomé Ureña	12	Piedra Blanca
María Auxiliadora	16	La Guázara
María Auxiliadora	25	Paso Bajito
La Altagracia	13	Pedregal
La Esperanza	68	Pinar Quemado
El Carmen	16	Buena Vista
Las Mercedes	18	Sabaneta
María Trinidad Sánchez	21	Corocitos
Paz y Progreso	22	Piedra Blanca Abajo
Amantes del Progreso	14	Rincón
La Esperanza	38	La Ceniza
San Miguel	17	Capacito
Sagrado Corazón de Jesús	21	Atolladero
Mi Propio Esfuerzo	10	Barrio Cristo Rey
María Auxiliadora	30	Puente Yamí
Don Bosco	15	Barrio Don Bosco
Las Mercedes	16	Paso Bajito Abajo
Ntra. Sra. del Carmen	23	Los Corozos
María Auxiliadora	55	Palo Blanco
Santa Ana	13	Barrio Venecia
Mujeres en Acción	11	La Colonia
Unión y Paz	22	Piedra Blanca Abajo
Santa Fé	16	Paso Bajito

CONSTANZA

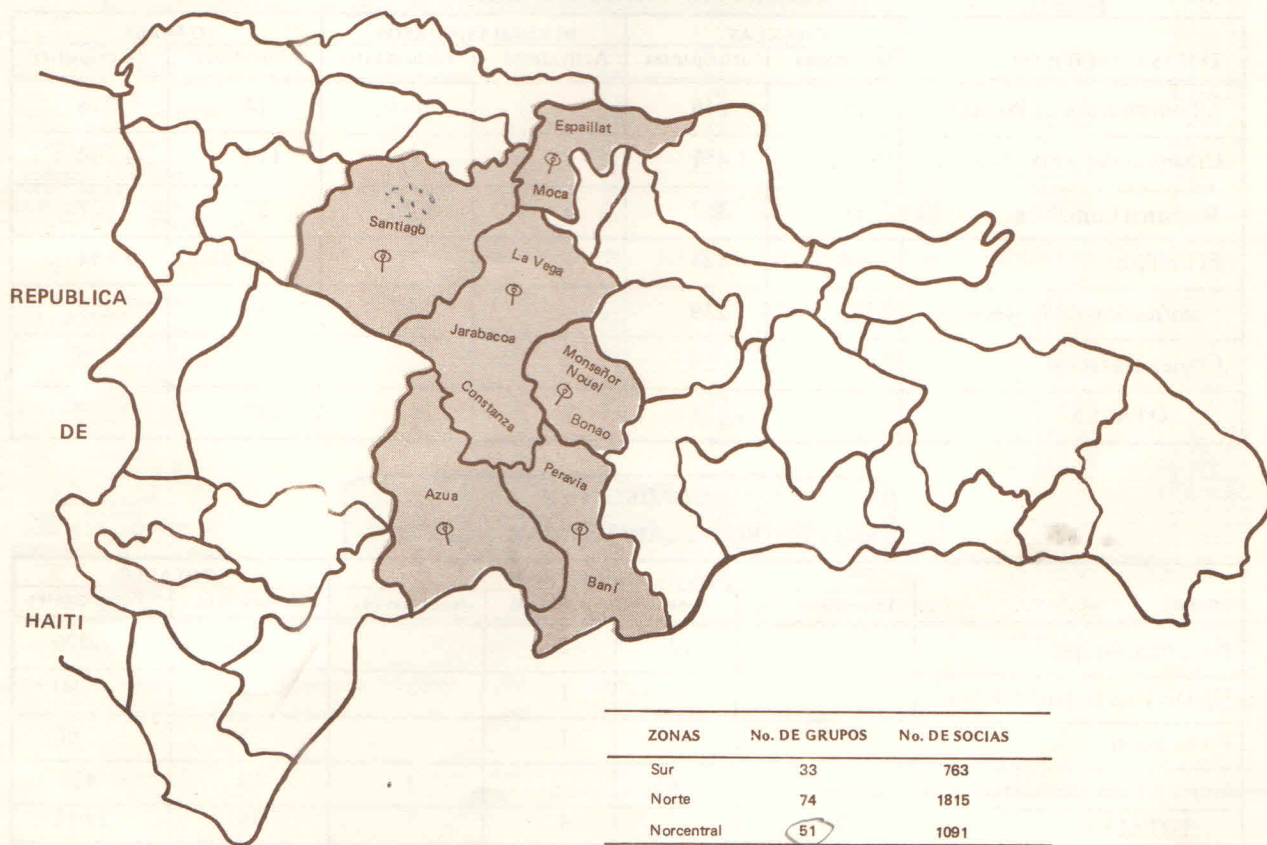
Ntra. Sra. del Carmen	26	La Cotorra
Unión y Paz	44	El Río Arriba
Ntra. Sra. de los Angeles	29	El Río Abajo
Santa Ana	15	La Sabina
Amor y Progreso	16	Tireo al Medio
Amor y Paz	38	Los Sánchez
Ntra. Sra. de la Altagracia	18	La Descubierta

MOCA

GRUPOS	No. DE SOCIAS	COMUNIDADES	GRUPOS	No. DE SOCIAS	COMUNIDADES
Ntra. Sra. del Rosario	10	Puesto Grande	Madre del Amor Hermoso	20	La Ermita
San Martín de Porres	22	Los Robles	Evangelista Hernández	15	Estancita Nueva Arriba
Las Mercedes	18	El Salitre			
		El Corozo	Santa Ana	11	Licey San José
Ntra. Sra. del Carmen	20	Los Naranjos	La Amistad	25	Monte La Jagua Abajo
Unión y Cultura	15	Pozo de Palma			
San Ramón	9	La Laguna	Salomé Ureña	15	Monte La Jagua Arriba
Madre de la Esperanza	15	Boca Férrea			
Yolanda García	12	La Fuente	Las Mercedes	21	Canca Reparaciones
Madre de la Sonrisa	8	Aguacate Arriba			
María Auxiliadora	20	Los Camachos	Ntra. Sra. de Fátima	13	Ceiba de Madera
Ntra. Sra. de la Altagracia	12	Reforma- Pozo de Palma	La Altagracia	12	Los Rieles
			Luz y Esperanza	11	San Víctor Arriba

684

REPUBLICA DOMINICANA
DISTRIBUCION GEOGRAFICA DE LOS LUGARES DONDE OPERA MUDE DOMINICANA
SEPTIEMBRE 1986



CUADRO No. 2
NUMERO DE PARTICIPANTES Y DE ACTIVIDADES REALIZADAS
CON GRUPOS DE MUJERES SOBRE DESARROLLO GRUPAL

TEMAS ESPECIFICOS	CHARLAS		JORNADAS/CURSOS		TOTALES	
	Actividades	Participantes	Actividades	Participantes	Actividades	Participantes
Organización y su Importancia	58	756	1	20	59	776
Liderazgo y su Fortalecimiento	27	378	3	65	30	443
Estructura Organizativa	302	3,638	10	183	312	3,821
Fortalecimiento del Trabajo Organizativo	55	725	6	145	61	870
Participación de las Mujeres en los procesos sociales	23	623	—	—	23	623
Relaciones Humanas	34	582	—	—	34	582
TOTALES	499	6,702	20	413	519	7,115

CUADRO No. 3
NUMERO DE PARTICIPANTES Y DE ACTIVIDADES REALIZADAS CON LOS GRUPOS
SOBRE CAPACITACION GERENCIAL

TEMAS ESPECIFICOS	CHARLAS		JORNADAS/CURSOS		TOTALES	
	Actividades	Participantes	Actividades	Participantes	Actividades	Participantes
Administración de Proyectos	14	216	—	—	14	216
Organización y Planificación	110	1,451	2	51	112	1,502
Registros Contables	31	367	6	170	37	537
El Crédito	46	823	1	21	47	844
Planificación de Proyectos	19	239	—	—	19	239
Comercialización	3	29	—	—	3	29
TOTALES	223	3,125	9	242	232	3,367

CUADRO No. 4
ENCUENTRO DE CAMPESINAS REALIZADOS

TEMAS	TIPOS DE ENCUENTROS				TOTALES	
	Intergrupala (1)	Area (2)	Zona (3)	Nacional (4)	Encuentros	Participantes
Desarrollo Grupal	10	12	2	—	24	1,026
MUDE y las Organizaciones	—	—	1	—	1	90
Forestación	—	—	1	—	1	66
Mujer y Elecciones Nacionales	—	9	—	1	10	429
TOTALES	10	21	4	1	36	1,611

- (1) Son reuniones entre dos o más grupos; independiente de la zona geográfica.
- (2) Se reúnen todos los grupos de una misma área por medio de representantes.
- (3) Aquí la reunión abarca a todas las áreas de una misma zona a través de representantes de grupos.
- (4) Se reúnen representantes de todos los grupos asesorados.

CUADRO No. 5
PROYECTOS FINANCIADOS POR MUDE DOMINICANA
DEL 1ro. DE OCTUBRE DE 1985 AL 30 DE SEPTIEMBRE DE 1986

Comunidad/Area	Tipo de Proyecto	Rubro	No. Socias	No. Benef.	Tamaño	Costo Global	Aporte Grupo	Aporte de MUDE
El Barro Arriba / Azua I	Agrícola	Habichuela	16	80	295 Tareas	20,296.38	8,112.50	12,183.88
Los Tumbaos / Bani II	"	"	9	45	62 "	4,842.85	1,891.00	2,951.85
Hato Nuevo / Azua II	"	"	10	50	160 "	10,648.57	4,880.00	5,768.57
La Altigracia / Azua I	"	"	18	90	346 "	24,816.28	11,072.00	13,744.28
Paso Bajito / Jarabacoa	"	"	7	43	183 "	10,041.00	3,550.50	6,490.50
Paso Bajito / Jarabacoa	"	"	8	50	307 "	18,114.90	6,734.50	11,380.40
Las Guazaras / Jarabacoa	"	"	15	93	350 "	22,974.64	8,575.00	14,399.64
Barrio Venecia / Jarabacoa	"	"	7	43	94 "	7,709.35	2,679.00	5,030.35
Las Nueces / Constanza	"	"	15	93	77 "	16,107.30	5,582.50	10,524.80
La Cabuya / La Vega II	"	"	17	105	210 "	20,482.00	6,930.00	13,552.00
La Altigracia / Azua I	"	Arroz	8	40	54 "	9,048.33	4,116.00	4,932.33
Pizarrete / Bani I	"	"	10	62	72 "	11,204.00	5,020.00	6,184.00
Catalina / Bani I	"	"	6	37	45 "	6,913.50	3,292.50	3,621.00
Arroyo Fino / Constanza	"	Rosas	13	81	13 "	20,221.99	6,929.00	13,792.99
Arroyo Prieto / Constanza	"	"	14	87	14 "	27,290.55	7,581.00	19,709.55
Pava / Bani I	"	Guandul	7	43	161 "	7,349.75	3,848.30	3,501.45
Guayacanal / Azua II	"	"	14	87	265 "	11,798.75	5,896.25	5,902.50
La Palma / Azua II	"	"	19	118	420 "	17,041.50	8,610.00	8,431.50
Tábara Arriba / Azua II	"	"	27	167	735 "	32,723.75	16,353.75	16,370.00
Monteria / Bani II	"	Zanahoria	10	62	80 "	8,400.70	2,761.00	5,639.70
Arroyo Fino / Constanza	"	"	8	50	22 "	5,161.48	1,958.00	3,203.48
Pava / Bani I	"	Cebolla	8	50	42 "	10,357.25	3,728.00	6,629.25
Mata Gorda / Bani I	"	"	11	68	54 "	12,433.33	7,871.33	4,562.00
Palero / Constanza	"	"	8	50	61 "	33,722.25	19,379.00	14,343.25
La Sabina / Constanza	"	"	11	68	10 "	6,432.10	2,450.00	3,982.10
Las Auyamas / Constanza	"	"	10	62	30 "	17,824.25	6,105.00	11,719.25
Lcs Tumbaos / Bani II	"	"	14	43	74 "	14,189.05	4,499.20	9,689.85
Colón / La Vega II	"	Yuca	7	43	164.5 "	11,347.50	4,667.50	6,680.00
Las Yayas / La Vega II	"	"	11	68	120 "	7,026.00	2,560.00	4,466.00
La Altigracia / Azua I	"	"	6	37	115 "	6,504.88	3,825.00	2,679.88
Carrera de Palma / La Vega I	"	"	7	43	207 "	10,824.85	4,098.80	6,726.05
Catalina Arriba / Bani I	"	"	7	37	24 "	1,336.80	624.00	712.80
El Barro en Medio / Azua I	"	Maiz	11	68	125 "	5,991.80	2,585.75	3,406.05
La Loma / Azua I	"	"	6	62	160 "	7,768.60	3,287.20	4,481.40
Guaranita Abajo / La Vega II	"	Mani	8	50	255 "	18,157.45	6,311.00	11,846.45
Monteria / Bani II	"	Name	13	81	24 "	4,569.00	1,689.00	2,880.00
Río Seco / La Vega I	"	Auyama	6	37	70 "	4,156.50	1,582.00	2,574.50
Tábara Abajo / Azua II	"	Ajies	17	105	245 "	28,969.71	10,092.50	18,877.21
Las Guazaras / Jarabacoa	"	Tomate	8	50	105 Tas.	20,316.75	7,785.00	12,531.75
Pizarrete / Bani I	"	Molondrón	8	50	45 "	4,305.00	1,840.50	2,464.50
Bacuí Abajo / La Vega II	"	Vainitas	6	37	30 "	9,063.00	3,420.00	5,643.00
Tireo Al Medio / Constanza	"	Papa	16	99	48 "	25,588.80	7,792.00	17,796.80
SUB-TOTAL AGRICOLAS			456	2,778	5,973.5 Tas	574,072.94	232,538.58	342,034.36
El Río Arriba / Constanza	Pecuario	Bovino	16	80	16 Vacas	39,304.40	19,304.40	20,000.00
Jayaco / Bonao	"	"	9	45	9 "	24,536.48	11,486.48	13,050.00
Pinar Quemado / Jarabacoa	"	"	13	65	13 "	27,597.45	9,412.35	18,185.10
Hato Nuevo / Azua II	"	"	10	62	10 "	27,262.70	12,762.70	14,500.00
Bacuí Abajo / La Vega II	"	"	12	74	12 "	32,000.00	14,720.00	17,280.00
Estancita / Jarabacoa	"	"	6	37	6 "	16,350.00	8,700.00	7,650.00
Colón / La Vega I	"	"	12	74	12 "	27,300.00	11,400.00	15,900.00
Las Basoras / La Vega I	"	"	14	87	14 "	29,900.00	12,600.00	17,300.00
Piedra Blanca / Jarabacoa	"	"	8	50	8 "	17,800.00	7,400.00	10,400.00
Los Barros / Bonao	"	"	13	81	13 "	27,650.00	11,450.00	16,200.00
Río Seco / La Vega I	"	"	6	37	6 "	15,650.00	7,200.00	8,450.00
Las Yayas / La Vega I	"	"	13	81	13 "	27,650.00	11,450.00	16,200.00
Pinito-Pontón / La Vega I	"	"	6	37	6 "	15,650.00	7,200.00	8,450.00
Las Tablas / Bani II	"	"	10	62	10 "	15,950.00	4,150.00	11,800.00
El Caribe / Bonao	"	"	8	50	8 "	18,800.00	8,200.00	10,600.00
Los Sanchos / Bonao	"	"	8	50	8 "	12,500.00	3,700.00	8,800.00
Guaranita / Bonao	"	"	8	50	8 "	23,250.00	11,650.00	11,600.00
			172	1,022	172 "	399,151.03	172,785.93	226,365.10
Las Tablas / Bani II	"	Apícola	8	50	15 Cajas	4,400.00	1,200.00	3,200.00
SUB-TOTAL PECUARIOS			180	1,072	-	403,551.03	173,985.93	229,565.10
Pueblo Viejo / Azua I	Comercialización	Tienda Consumo	20	100	-	123,632.23	119,250.57	4,381.66
SUB-TOTAL COMERCIALIZACION			20	100	-	123,632.23	119,250.57	4,381.66
TOTAL GENERAL			656	3,950	-	1,101,256.20	525,775.08	575,981.12

CUADRO No. 6
PEQUEÑOS PROYECTOS PRE-ASOCIATIVOS

Ubicación	Tipo de Proyecto	Rubro	Número de Socias	No. de Beneficiarias	Tamaño	Costo Global	Aporte Grupo Otros	Aporte MUDE
Santo Domingo	Artisanal	Enmarcar Cuadros	1	6	—	2,648.01	1,848.01	800.00
" "	"	Confección Ropa	1	6	—	7,755.01	6,755.01	1,000.00
" "	"	Cerámica	1	6	—	2,510.00	1,510.00	1,000.00
" "	"	Confección de Ropa	1	6	—	4,113.00	3,113.00	1,000.00
" "	"	" "	1	6	—	5,480.00	4,480.00	1,000.00
" "	"	Repostería	1	6	—	2,910.00	1,910.00	1,000.00
TOTAL			6	36	—	25,416.02	19,616.02	5,800.00

CUADRO No. 7
Capacitación y Asistencias Técnicas Ofrecidas a los Grupos Involucrados en producción

Técnica	Cursos y Jornadas	Orientaciones sobre cultivos/ganadería	Inspección Hatos/parcelas	Número de participantes*
Manejo de Ganado Bovino	15	46	34	298
Manejo y Crianza de Abejas	1	—	—	9
La Apicultura en general	4	—	—	28
Agrícolas	14	169	166	200
Totales	34	215	200	535

*Sólo se refiere a las participantes en los cursos y jornadas.

CUADRO No. 8

ACTIVIDADES DE APOYO Y CONSECUSSION DE SERVICIOS PARA
LAS COMUNIDADES

	TIPOS DE ACTIVIDADES		TOTAL DE PARTICIPANTES
	JORNADAS EDUCATIVAS	CONSTRUCCIONES	
Mejoramiento Habitacional* LASF**	54	79	766
Mejoramiento Habitacional:* Estufas LORENA	26	40	940
Educación Nutricional	17	—	525
Educación en Salud	33	—	650
Educación Familiar	14	—	230
Apoyo Artesanal	4	—	100
TOTALES	148	119	3,211

* Utilizando tecnología apropiada

** Letrinas Aboneras Secas Familiares

CUADRO No. 9

ASESORIA LEGAL

Actividades realizadas durante el año fiscal 1985—1986

ACTIVIDADES	FRECUENCIA
CHARLAS Y CONVERSATORIOS GRUPOS	31
BUFETES JURIDICOS	8
ASESORIA A CASOS	205
CASOS RESUELTOS	29
TOTAL	273

NOTA: En estas actividades participaron un total de 1,071 mujeres.

CUADRO No. 10

FORESTACION Y EDUCACION SOBRE MEDIO AMBIENTE
ACTIVIDADES REALIZADAS DURANTE EL AÑO FISCAL 1985-1986

ACTIVIDADES	FRECUENCIA
Actividades Educativas	17
Construcciones de Viveros	2
Operativos de Siembra	4
Fincas Energéticas	1
Campamentos Forestales	1

NOTA: En estas actividades participaron un total de 1,375 mujeres.

CUADRO No. 11

PUBLICACIONES REALIZADAS DURANTE EL AÑO FISCAL
1985 - 1986

Títulos	Publicaciones Nos.	Cantidad	Tirada
Boletines "Mude Informativo"	14, 15, 16, 17	4	4000
" " "Mujer y Desarrollo"	30, 31, 32	3	5000
Libro: "Mujer Rural Hoy y Mañana"*	1ra. Edición.	1	1000
" " "Campesinas y Políticos 1986"	1ra. Edic.	1	1000
Folleto Popular (Serie Jurídicos No. 1)	—	1	300
Informe Anual 1985	—	1	1000
Afiche "Reforestación" y Calcomanía	1ra. Edición	1	1500
Documental Construcción Estufa Lorena	1	1	—

GRAFICO No. 1
Comportamiento de los Financiamientos otorgados por MUDE – Años 1978–86

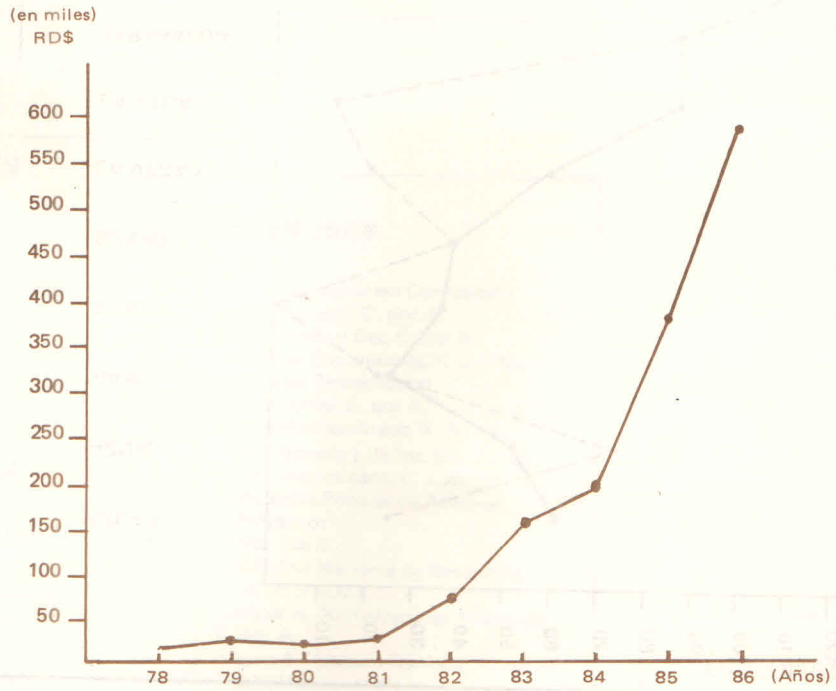


GRAFICO No. 2
Número de Grupos y de Socias Asesoradas por año (1980–1986)

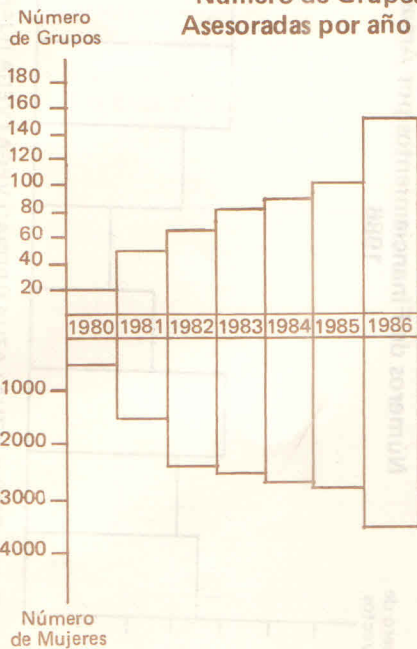


GRAFICO No. 3
Montos Financiados y Relación Porcentual por Renglon de Producción Año 1986 (Valores en RD\$)

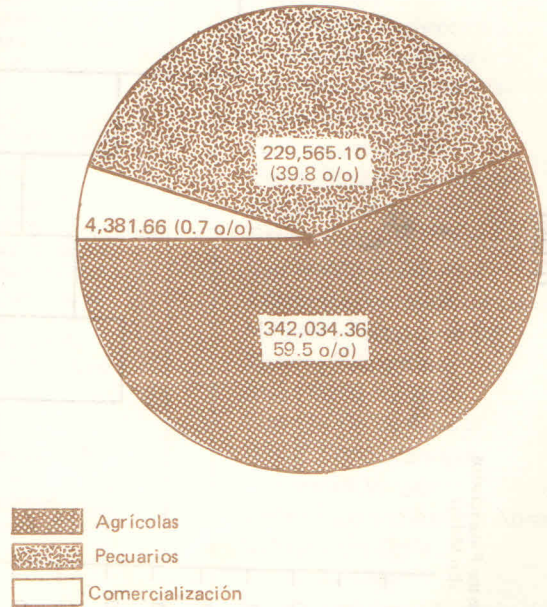


GRAFICO No. 4
Montos de los Financiamientos por Areas 1986
(RD\$)

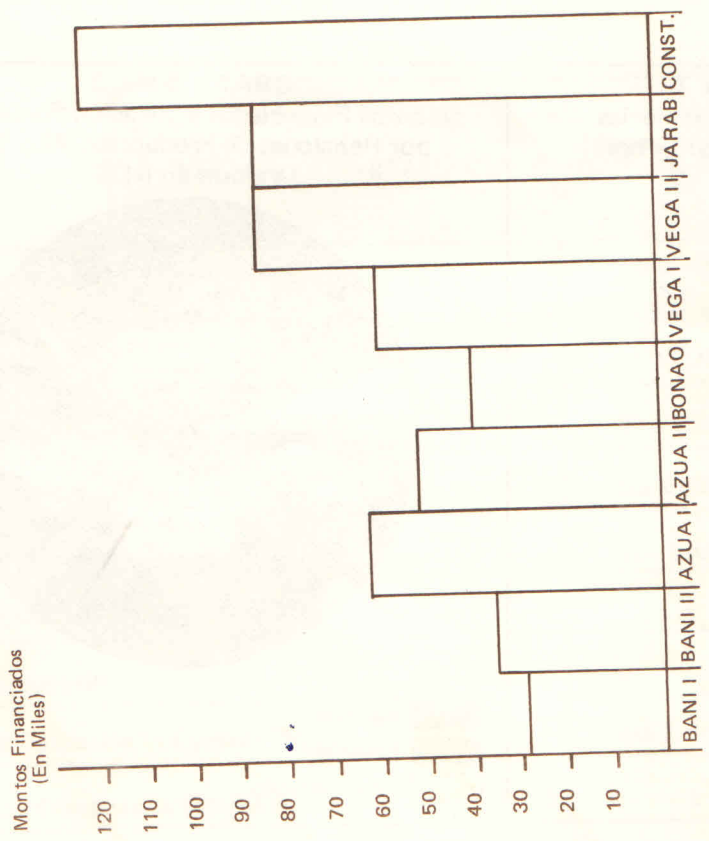


GRAFICO No. 5
Números de Financiamientos por Areas
1986

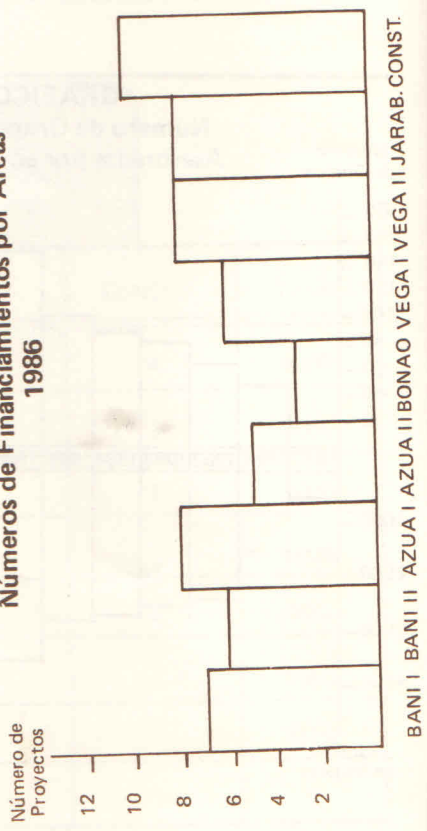
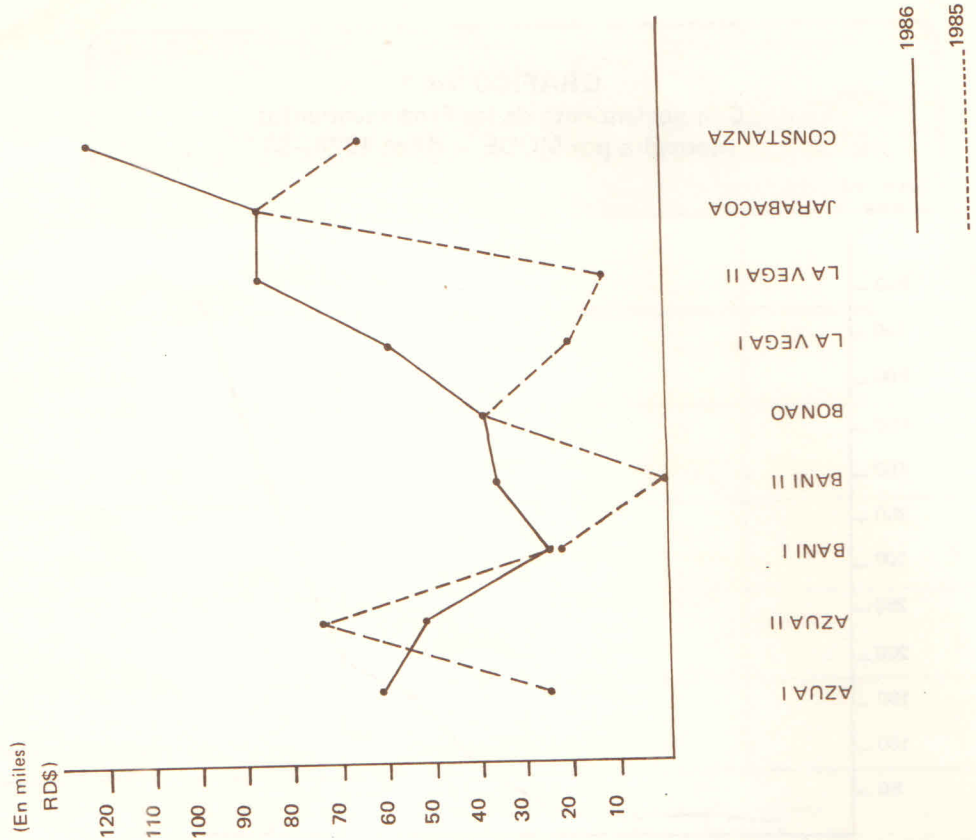


GRAFICO No. 6
Comportamiento de los Montos Financiados por Areas,
Años 1985 y 1986



RECURSOS HUMANOS

Socios

FUNDADORES

Rafael Abreu
Marino Auffant
María Filomena Barletta
Aracelis Betances de Sosa
Magaly Caram de Alvarez
Carmen Cataldi
Marco De Peña
Enrique Fernández
Jaime R. Fernández
Carmen Fortuna
Moisés Franco Llenas
Arelis Hernández
Frank Marino Hernández
Luis Heredia Bonetti
Héctor Marrero
Licelott Marte de Barrios
Magda Mejía de Marrero
Shida Mejía Ricart
Marisela Méndez
Rubén Núñez
Ivelisse A. Russo R.
My-Yien Sang de Suárez
Viannela Vittini
Ana Elisa de Majluta

Empresas

Industrial Cartonera Dominicana
J. Gassó Gassó, C. por A.
M. González y Co., C. por A.
Empresas Dominicanas, C. por A.
Industrias Empacadoras Dominicanas, C. por A.
Banco Metropolitano, S. A.
Trans-Oceanic Life Ins. Co.
Xerox Dominicana, C. x A.
Asociación Popular de Ahorros y Préstamos
Prieto Tours
Financiera Nacional de Desarrollo, S. A. (FINADE)
Compañía Dominicana de Teléfonos, C. por A.
Young & Rubicam Damaris, C. por A.
Dobbs Houses, Inc.
Honorio González, C. por A.
Almacenes Unidos
La Sirena, C. por A.
Financiera Empresarial, S. A.
Banco Popular Dominicano, C. por A.
Sociedad Industrial Dominicana, C. por A.
Compañía Nacional de Seguros, C. por A.
Antonio Barletta, C. por A.
Banco Hipotecario Dominicano, S. A.
Falconbridge Dominicana, C. por A.
Banco de Reservas de la República Dominicana
Rosario Dominicana, S. A.
Fertilizantes Químicos Dominicanos, S. A.
Caribe Trans, S. A.
Font Gamundi & Co., C. por A.
Distribuidora Universal, S. A.
Franco Acra & Asociados, C. por A.
The Chase Manhattan Bank, N. A.
Cámara Americana de Comercio de la República Dominicana
A. V. Blandino & Cía., C. por A.
The Shell Company (W. I.) Limited
Aguasport, S. A.
Dato Centro, S. A.
Delta Comercial, C. por A.
Banco Regional Dominicano, S. A.
Seguros La Antillana, S. A.
IBM World Trade Corporation
Latinoamericana de Seguros, S. A.

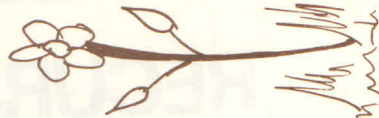
INDIVIDUALES

Emil Kasse Acta
Miguel Bennasar Valles
José L. Corripio
Manuel García Arevalo
Fabio A. Fiallo
Oscar Bergés
Juan Rafael Pacheco hijo
Jocelyn Pou de Heinsen
Fernando A. Ballista Díaz
Piedad Montes de Oca
Juan Mayol Garrido
Flavia González de Aguilera
Jacqueline Malagón
Gladys Lama de Valentino
Carmenhu Brusíloff
Esperanza Santos de González
Milqueya Portes de Mota
Minerva Bernardino
Inova Marte de Sanz
Fidelina Th. de Aguilar
Rafael Tomás Carvajal
Fé Caridad Vargas
Lesbia Espinosa Amado Abreu
Bolívar Báez Ortíz
Simón B. Suárez
Mu-Kieng Adriana Sang de Vargas

EQUIPO TECNICO ADMINISTRATIVO



<p>DIRECCION EJECUTIVA:</p> <p>Luz M. Abreu L. Lucia Diplán Cruz Eulalia Jiménez Jacqueline Santos Angela Pereyra</p>		<p>DEPARTAMENTO DE ADMINISTRACION</p> <p>Francisco Canela Eduardo Rodríguez Rómulo E. Núñez Leocadia Capellán Concepción Guzmán</p>	
<p>DEPARTAMENTO DE PROMOCION SOCIAL</p> <p>Angela Hernández Iris de la Soledad Valdez Ucenia Rosario José A. Norberto Pérez Carmen Imbert Pilar Diloné Milagros Sánchez Ouisqueya Lantigua Aracelis García Altagracia I. Paniagua Silfredo Bautista Nina</p>		<p>DEPARTAMENTO DE COMUNICACION SOCIAL:</p> <p>Miguelina Crespo Gregorio Martes Ramón Gabino Antigua Licette C. Hernández</p>	
<p>DEPARTAMENTO DE DESARROLLO ECONOMICO:</p> <p>Rafael T. Carvajal N. Hernán Matos Manuel Matos Y apurt Gastón F. Peña Rivera Andrea R. Fiebig</p>			



SOTERO PERALTA & ASOCIADOS

**CONTADORES PUBLICOS AUTORIZADOS
CONSULTORES EN ADMINISTRACION**

**MIEMBROS DE
HORWATH & HORWATH INTERNATIONAL
CON OFICINAS AFILIADAS EN LAS PRINCIPALES CIUDADES
DEL MUNDO**

Al Consejo Directivo de
Mujeres en Desarrollo Dominicana
MUDE
Santo Domingo, D. N.

Hemos examinado los balances generales de Mujeres en Desarrollo Dominicana, Inc. (MUDE), al 30 de septiembre de 1986 y 1985 y los correspondientes estados de ingresos y gastos y balance de los fondos y de origen y aplicación de recursos por los años terminados en esas fechas. Nuestros exámenes fueron realizados de acuerdo con normas de auditoría generalmente aceptadas y, en consecuencia, incluyeron las pruebas selectivas de los registros de contabilidad y aquellos otros procedimientos de auditoría que consideramos necesarios en las circunstancias.

La Institución registra los ingresos por intereses sobre préstamos por cobrar a plazos, utilizando el método de lo percibido, en lugar del método de lo devengado, que es el requerido por los principios de contabilidad generalmente aceptados. La adopción de este método ocasionó una disminución de RD\$24,503 en los ingresos del año 1986 y RD\$19,552 en 1985 y en el balance de los fondos para esos mismos años.

En nuestra opinión, excepto por no reconocer como ingresos los intereses por cobrar de préstamos a plazos, según se indica en el párrafo anterior, los estados financieros antes mencionados, presentan razonablemente la situación financiera de Mujeres en Desarrollo Dominicana, Inc. (MUDE), al 30 de septiembre de 1986 y 1985 y los resultados de sus operaciones y origen y aplicación de recursos por los años terminados en esas fechas, de conformidad con principios de contabilidad generalmente aceptados, aplicados sobre una base consistente.

Sotero Peralta & Asociados

20 de septiembre de 1986 .

AV. WINSTON CHURCHILL - EDIFICIO LAMA - 2DO. PISO - APARTADO POSTAL 355-2
TELEFONOS 566-6577 Y 565-4198 - TELEX 326-4587-SAP
SANTO DOMINGO, REPUBLICA DOMINICANA

MUJERES EN DESARROLLO DOMINICANA, INC. (MUDE)
BALANCES GENERALES - 30 DE SEPTIEMBRE DE 1986 Y 1985

(Expresados en RD\$)

A C T I V O S	<u>1986</u>	<u>1985</u>
Efectivo	\$ 208,352	\$ 250,178
Inversiones temporales, (Nota 3)	<u>407,610</u>	<u>180,258</u>
Cuentas por cobrar:		
Clientes	17,746	5,224
Socios afiliados y contribuciones	7,831	14,592
Funcionarios y empleados	33,594	19,452
Otros	<u>18,138</u>	<u>529</u>
	<u>77,309</u>	<u>39,797</u>
Préstamos por cobrar a plazos, (Nota 4)	758,055	445,113
Menos: Ingresos diferidos, (nota 5)	92,973	52,578
Provisión para préstamos de dudosos cobros	<u>43,955</u>	<u>19,452</u>
	621,127	373,083
Inventarios, (Nota 6)	<u>30,260</u>	<u>15,000</u>
Mobiliario y equipo - neto, (Nota 7)	<u>221,863</u>	<u>136,796</u>
Otros activos	2,289	1,763
	<u>\$1,568,810</u>	<u>\$ 996,875</u>
	=====	=====

PASIVOS Y BALANCE DE LOS FONDOS

Préstamos por pagar a plazo, (Nota 8)	\$ 804,449	\$ 378,847
Cuentas por pagar - comerciales	9,334	16,111
Acumulaciones por pagar, (Nota 9)	<u>77,254</u>	<u>26,500</u>
	891,037	421,458
Compromisos, (Nota 10)		
Balance de los fondos, (Nota 11)	<u>677,773</u>	<u>575,417</u>
	<u>\$1,568,810</u>	<u>\$ 996,875</u>
	=====	=====

Véanse notas, del No. 1 al No. 12, a los estados financieros

MUJERES EN DESARROLLO DOMINICANA, INC. (MUDE)
ESTADOS DE INGRESOS Y GASTOS Y BALANCE DE LOS FONDOS
ANOS TERMINADOS EL 30 DE SEPTIEMBRE DE 1986 Y 1985

(Expresados en RD\$)

	1986	1985
Ingresos:		
Donaciones, (Nota 2):		
Gobierno Dominicano	\$ 96,000	\$ 96,000
Coordination in Development Inc. (CODEL)	197,587	78,766
Banco Interamericano de Desarrollo (BID)	24,759	8,123
Socios afiliados	11,190	15,868
Instituciones privadas locales	2,734	2,770
Deutsche Welthungerhilfe (DWHH)	2,997	23,475
Gobierno del Canada	8,522	15,898
Inter-American Fundation (FIA)	108,220	151,506
Estado Dominicano	31,500	-
Helvetas, cooperaci3n Suiza al desarrollo	140,048	-
	<u>623,557</u>	<u>392,406</u>
Otros ingresos:		
Intereses ganados	51,163	40,764
Ventas de productos - netos	10,670	9,269
Ingresos diversos	5,340	9,966
Efecto de la traducci3n de moneda extranjera, (Nota 1)	9,079	198,426
	<u>76,252</u>	<u>258,425</u>
Total de ingresos	699,809	650,831
Gastos:		
Servicios personales	279,876	176,414
Otros gastos generales y administrativos	260,853	188,742
Provisi3n para pr3stamos de dudoso cobros	24,503	21,308
Depreciaci3n y amortizaci3n	31,741	22,471
	<u>596,973</u>	<u>408,935</u>
Exceso de los ingresos sobre los gastos	102,836	241,896
Balance de los fondos al principio de a3o	575,417	329,972
Ajuste a las operaciones de a3os anteriores	(6,480)	
Donaciones en especie	6,000	3,549
	<u>677,773</u>	<u>575,417</u>
Balance de los fondos al finalizar el a3o	\$ 677,773	\$ 575,417

V3anse notas, del No. 1 al No. 12, a los estados financieros

MUJERES EN DESARROLLO DOMINICANA, INC. (MUDE)
 ESTADOS DE ORIGEN Y APLICACION DE RECURSOS
 AÑOS TERMINADOS EL 30 DE SEPTIEMBRE DE 1986 Y 1985

(Expresados en RD\$)

	<u>1986</u>	<u>1985</u>
Recursos financieros originados:		
Exceso de los ingresos sobre los gastos	\$ 102,836	\$ 241,896
Más partidas que no requieren el uso de recursos financieros:		
Depreciación y amortización	31,741	22,471
Provisión para préstamos de dudosos cobros	24,503	21,308
Donaciones en especie	<u>6,000</u>	<u>3,549</u>
Recursos financieros originados por las operaciones	165,080	289,224
Aumento en ingresos diferidos	40,395	21,212
Retiro de mobiliario y equipo	112	15,893
Aumento en préstamo por pagar a plazos	425,602	135,054
Aumento en gastos acumulados por pagar	<u>50,754</u>	<u>12,744</u>
	<u>681,943</u>	<u>474,127</u>
Recursos financieros aplicados:		
Aumento en inversiones temporales	227,352	1,056
Aumento (disminución) en cuentas por cobrar	37,512	(5,418)
Aumento en préstamos por cobrar a plazos	312,942	151,818
Aumento en inventario	15,260	3,141
Aumento en otros activos	526	1,027
Adquisición de mobiliario y equipo	116,920	106,097
Disminución (aumento) en cuentas por pagar	6,777	(6,714)
Ajuste a las operaciones de años anteriores	<u>6,480</u>	<u>(6,714)</u>
	<u>723,769</u>	<u>251,007</u>
Exceso (déficit) de los recursos financieros originados sobre los aplicados	(41,826)	223,120
Balance de efectivo al principio de año	<u>250,178</u>	<u>27,058</u>
Balance de efectivo al finalizar el año	<u>\$ 208,352</u>	<u>\$ 250,178</u>
	=====	=====

Véanse notas, del No. 1 al No. 12, a los estados financieros

MUJERES EN DESARROLLO DOMINICANA, INC. (MUDE)
NOTAS A LOS ESTADOS FINANCIEROS
ANOS TERMINADOS EL 30 DE SEPTIEMBRE DE 1986 Y 1985

1. Organización y sumario de las principales políticas de contabilidad:

a) Organización:

Mujeres en Desarrollo Dominicana, Inc. (MUDE), es una Institución sin fines lucrativos, incorporada de acuerdo con las leyes de la República Dominicana, mediante Decreto del Poder Ejecutivo No. 1439 de fecha 16 de enero de 1980. El objetivo de Mujeres en Desarrollo Dominicana, Inc. (MUDE), es el de contribuir al desarrollo económico, educativo, social y cívico de las poblaciones necesitadas en la República Dominicana, con un énfasis en las mujeres.

b) Reconocimiento de los ingresos:

El sistema de contabilidad usado es el sistema de contabilidad por fondos, lo cual permite segregar las diferentes partidas de ingresos y gastos, según los programas para los cuales se realizan los mismos. El método de registro es en base a lo devengado, excepto los intereses por cobrar de préstamos a plazo, que se registran por el método de lo percibido. Las donaciones en naturaleza son capitalizadas y no son registradas como ingresos corrientes en el período, mientras que los donativos recibidos en efectivo son registrados como ingresos corrientes.

c) Inventario:

El inventario está valuado mediante el método de costo promedio.

d) Mobiliario y equipo:

El mobiliario y equipo, está registrado al costo. El método de depreciación utilizado por la Institución es el de línea recta, o sea, la distribución uniforme del costo sobre el estimado de vida útil de los activos sujetos a depreciación.

e) Moneda en que se presentan las cifras en los estados financieros:

Las cifras que aparecen en los estados financieros están expresadas en pesos oro dominicanos. Los valores mantenidos en monedas extranjeras (US\$), al 30 de septiembre de 1986, han sido expresados en RD\$,

MUJERES EN DESARROLLO DOMINICANA, INC. (MUDE)
NOTAS A LOS ESTADOS FINANCIEROS
AÑOS TERMINADOS EL 30 DE SEPTIEMBRE DE 1986 Y 1985

e) Moneda en que se presentan las cifras en los estados financieros (continuación):

utilizando la prima vigente a esa fecha de RD\$2.90 por cada US\$1.00. Al 30 de septiembre de 1984, existía la paridad oficial del peso oro dominicano con el dólar de los Estados Unidos de América. Sin embargo, mediante resolución de la Junta Monetaria del 23 de enero de 1985, se resolvió transferir al mercado libre de divisas todas las transacciones con moneda extranjera.

2. Acuerdos:

La Institución ha firmado varios acuerdos con instituciones públicas y privadas, con el objeto de obtener los recursos necesarios, para llevar a cabo sus planes y propósitos. Estos acuerdos son los siguientes:

a) Firma de un acuerdo con el Gobierno de la República Dominicana, mediante el cual se concede a título de donación a MUDE la suma de RD\$8,000.00 (ocho mil) pesos mensuales, asignados para cubrir los gastos administrativos de los programas siguientes:

1) Programa crédito	RD\$ 5,000
2) Programa salud	" 1,000
3) Programa de investigación	" 2,000

El contrato también establece que la Dirección Ejecutiva de MUDE podrá utilizar parte de los fondos recibidos para cubrir gastos generales y administrativos de la organización no previstos en el acuerdo y posteriormente enviar un informe explicativo de la utilización de los recursos. El Gobierno Dominicano viene entregando fondos a MUDE desde el mes de febrero de 1978. Para los años terminados el 30 de septiembre de 1986 y 1985, se recibió del Gobierno Dominicano la suma de RD\$96,000 (noventa y seis mil pesos), en ambos años.

b) Firma de un acuerdo de donación con la Coordination in Development (CODEL) por la suma de US\$270,352 para el período 1984-1987. Este acuerdo fue aprobado el 21 de septiembre de 1983. Esta donación será utilizada para dar continuidad y ayudar a la organización social, capacitación y para la producción y establecimiento de fuentes generadoras de ingresos en favor de grupos de campesinos en diferentes áreas rurales. Para los años terminados el 30 de septiembre de 1986 y 1985, se han recibido las sumas ascendentes a US\$55,000 y US\$78,766, respectivamente.

MUJERES EN DESARROLLO DOMINICANA, INC. (MUDE)
NOTAS A LOS ESTADOS FINANCIEROS
AÑOS TERMINADOS EL 30 DE SEPTIEMBRE DE 1986 Y 1985

- c) Convenio firmado con el Banco Interamericano de Desarrollo (BID), en calidad de administrador del fondo suizo de cooperación técnica y pequeños proyectos, por la suma de \$116,300 francos suizos, que se destinarán exclusivamente a financiar los gastos que demanda dicha cooperación técnica, para mejorar la producción y tecnología agrícola e industrial de las beneficiarias de créditos. Este convenio fue ampliado en fecha 1ro. de enero de 1985 en la suma de \$58,700 francos suizos. La equivalencia del peso dominicano con respecto al franco suizo estará determinada por el tipo de cambio vigente establecido por el Banco Central de la República Dominicana, en la fecha del desembolso. Para los años terminados el 30 de septiembre de 1986 y 1985 se han recibido del BID las sumas de RD\$24,759 y RD\$8,123, equivalentes a \$9,885 y \$6,704 francos suizos, respectivamente. Al 30 de septiembre de 1986 queda un saldo pendiente de recibir de \$40,468 francos suizos.
- d) Firma de acuerdo de donación con Deutsche Welthungerhilfe (DWHH) por la suma de US\$8,800 aprobado el 11 de julio de 1983. Esta donación fue utilizada en el proyecto de construcción de 300 estufas lorenas y entrenamiento para 72 mujeres en comunidades rurales de Azua, a un costo de RD\$8,306. Para los periodos terminados el 30 de septiembre de 1986 y 1985 se han recibido las sumas de US\$1,059 y US\$2,562 respectivamente. Al 30 de septiembre de 1986 se ha recibido la suma de US\$7,805, quedando por recibir la suma de US\$995.

Esta organización aprobó otra donación el 28 de julio de 1985 por US\$6,452 con el propósito de celebrar un seminario taller sobre la problemática de la mujer rural. De esta donación se ha recibido la suma de RD\$5,536, equivalente a RD\$16,276, quedando pendientes por recibir US\$916.

- e) Firma acuerdo de donación con el Gobierno del Canada para la instalación de dos tiendas de insumos para lo cual se recibió un total de donación de US\$15,898. Dicho acuerdo fue firmado en fecha 19 de septiembre de 1985.
- f) Firma acuerdo de donación con la Inter-American Foundation (FIA) el 26 de septiembre de 1984, mediante el cual se proveerá educación, asistencia técnica y crédito a 85 organizaciones rurales de mujeres para actividades de producción. Dicha donación presupuestada asciende a US\$165,000. Para ser ejecutada en dos años. De este monto MUDE ha recibido al 30 de septiembre de 1986 y 1985 las cantidades de RD\$108,220 y RD\$98,252 respectivamente.

MUJERES EN DESARROLLO DOMINICANA, INC. (MUDE)
NOTAS A LOS ESTADOS FINANCIEROS
AÑOS TERMINADOS EL 30 DE SEPTIEMBRE DE 1986 Y 1985

2. Acuerdo (continuación):

Además de este acuerdo de donación se firmó el 29 de julio de 1985 otro convenio sobre asesoría legal a los grupos de mujeres por un monto de US\$17,950, de los cuales se han recibido al 30 de septiembre de 1986 y 1985 las sumas de US\$7,784 y US\$4,274 respectivamente.

g) En fecha 3 de febrero de 1986 se firmó un contrato de préstamo con el Estado Dominicano, en el que se incluye una donación por la suma de RD\$37,500 con el propósito de contribuir con el financiamiento de la infraestructura necesaria para la ejecución del Proyecto Desarrollo Integral de la Zona Norcentral. Al 30 de septiembre de 1986 MUDE ha recibido la suma de RD\$31,500, quedando pendiente de recibir un valor de RD\$6,000.

h) Convenio firmado con Helvetas, Cooperación suiza al desarrollo el 7 de agosto de 1986, por la suma de \$95,000 francos suizos como primera contribución para el año 1986 (periodo de julio a diciembre) que se destinará al proyecto desarrollo integral de la zona norcentral que se llevará a cabo en 36 meses, periodo del 1 de julio de 1986 al 30 de junio de 1989. De este monto MUDE ha recibido al 30 de septiembre de 1986 la suma de US\$49,700, equivalentes a RD\$140,048.

3. Inversiones temporales:

Al 30 de septiembre de 1986, las inversiones temporales consisten en depósitos a plazos fijos por US\$106,072 a intereses anuales del 6.87 y 7.25 por ciento, equivalentes a RD\$307,610 y contratos de participación en hipotecas aseguradas por RD\$100,000 a un interés anual del 11.5 por ciento. Al 30 de septiembre de 1985 consistían en depósitos a plazos fijos por US\$60,898 a intereses anuales del 7.25 y 6.93.

4. Préstamos por cobrar a plazos:

Los préstamos por cobrar a plazos están representados por financiamientos otorgados a las asociaciones de mujeres de escasos recursos económicos, para proyectos que éstas emprenden y que contribuyen al desarrollo social y económico de sus propias comunidades. Estos préstamos tienen un interés que varía entre 6, 8 y 10 por cientos anual, con vencimientos según se detalla a continuación:

MUJERES EN DESARROLLO DOMINICANA, INC. (MUDE)
 NOTAS A LOS ESTADOS FINANCIEROS
 AÑOS TERMINADOS EL 30 DE SEPTIEMBRE DE 1986 Y 1985

4. Préstamos por cobrar a plazos (continuación):

<u>Fondos MUDE:</u>	<u>Vencimientos</u>	<u>1986</u>	<u>1985</u>
	Año 1983	RD\$ 4,883	RD\$ 5,546
	" 1985	7,918	8,346
	" 1986	4,172	5,356
	" 1987	14,214	9,380
	" 1988	16,110	18,497
	" 1989	18,791	20,207
	" 1990	9,640	9,640
		<u>RD\$ 75,728</u>	<u>RD\$ 76,972</u>
		=====	=====
<u>Fondos BID:</u>	Año 1983	2,950	2,749
	" 1984	19,237	20,879
	" 1985	40,201	50,635
	" 1986	108,579	76,673
	" 1987	77,467	25,504
	" 1988	43,698	60,798
	" 1989	59,226	27,420
	" 1990	141,930	103,483
	" 1991	189,039	-
		<u>682,327</u>	<u>368,141</u>
		<u>RD\$758,055</u>	<u>RD\$ 445,113</u>
		=====	=====

5. Ingresos diferidos:

Tal como se explica en la Nota 1, acápite b), la Institución reconoce los ingresos por intereses de préstamos por cobrar a plazos, por el método de lo percibido. Al 30 de septiembre de 1986 y 1985 los intereses devengados pero no cobrados ascendían a RD\$92,973 y PD\$52,578, respectivamente.

6. Inventarios:

Al 30 de septiembre de 1986 y 1985, el inventario esta formado por los siguientes conceptos:

	<u>1986</u>	<u>1985</u>
Productos agrícolas y veterinarios	RD\$20,062	RD\$ -
Artículos artesanales	6,134	15,000
Libros	4,064	-
	<u>RD\$30,260</u>	<u>RD\$15,000</u>
	=====	=====

MUJERES EN DESARROLLO DOMINICANA, INC. (MUDE)
 NOTAS A LOS ESTADOS FINANCIEROS
 AÑOS TERMINADOS EL 30 DE SEPTIEMBRE DE 1986 Y 1985

7. Mobiliario y equipo:

Al 30 de septiembre de 1986 y 1985, el mobiliario y equipo y su correspondiente depreciación acumulada, era la siguiente:

	<u>Saldo Inicial</u>	<u>Movimiento neto</u>	<u>Saldo final</u>
<u>Mobiliario y equipo:</u>			
Mobiliario y equipo de oficina	RD\$ 43,326	RD\$ 20,573	RD\$ 63,899
Mejoras en propiedad arrendada	5,070	4,238	9,308
Equipo de transporte	110,672	59,555	170,227
Equipo de televisión	17,382	716	18,098
Equipo de comunicación	-	29,721	29,721
	176,450	114,803	291,253
 <u>Depreciación acumulada:</u>			
Mobiliario y equipo de oficina	9,769	4,402	14,171
Mejoras en propiedad arrendada	426	710	1,136
Equipo de transporte	25,792	23,625	49,417
Equipo de televisión	3,667	999	4,666
	39,654	29,736	69,390
	RD\$136,796	RD\$ 85,067	RD\$221,863

8. Préstamo por pagar a plazo:

Al 30 de septiembre de 1986 y 1985 el préstamo por pagar a plazos corresponde a crédito otorgado por el Banco Interamericano de Desarrollo (BID), originalmente por la suma de RD\$529,000 francos suizos, al 1 por ciento de interés anual y ampliado a \$1,166,500 francos suizos en fecha 17 de enero de 1985. Destinado a la concesión de créditos a grupos, asociados y/o empresas asociadas comunitarias de mujeres, para financiar actividades productivas. Con vencimiento en el año 2021, pagadero en 60 cuotas semestrales y consecutivas, la primera de las cuales deberá pagarse el 24 de marzo de 1992. Valores desembolsados al 30 de septiembre de 1986 y 1985, equivalentes a \$236,626 y \$711,084 francos suizos, respectivamente.

MUJERES EN DESARROLLO DOMINICANA, INC. (MUDE)
 NOTAS A LOS ESTADOS FINANCIEROS
 AÑOS TERMINADOS EL 30 DE SEPTIEMBRE DE 1986 Y 1985

9. Acumulaciones por pagar:

Las acumulaciones por pagar están formadas, al 30 de septiembre de 1986 y 1985, según el siguiente detalle:

	1986	1985
Provisión para regalia pascual, pensiones y prestaciones laborales	RD\$66,312	RD\$21,815
Intereses por pagar	10,942	4,685
	RD\$77,254	RD\$26,500

10. Compromisos:

El 31 de febrero de 1986, se firmó un contrato de préstamo con el Estado Dominicano por valor de RD\$262,500 al 5 por ciento de interés anual a partir del cuarto 4to. año; de un 7 por ciento anual a partir del 5to. año y un 9 por ciento anual a partir del 6to. año; pagaderos semestralmente. Los desembolsos del préstamo serán destinados a la ejecución del Programa Proyecto de Financiamientos y Asistencia Técnica a Pequeños Proyectos Agroindustriales, Agrícolas y Pecuarios, ejecutados por mujeres campesinas. Con un vencimiento en el año 2006, pagadero en 40 cuotas semestrales consecutivas con un periodo de gracia de cinco años. Al 30 de septiembre de 1986 no se habían realizado ningún desembolso.

11. Balance de los fondos:

El patrimonio de Mujeres en Desarrollo Dominicana, Inc. (MUDE), está constituido por los balances de los distintos fondos que maneja en la actualidad la Institución:

	1986	1985
Promoción y Desarrollo Social	RD\$ 592,549	RD\$ 431,653
Tienda Artesanal	-	(6,737)
Comunicación social	4,592	19,197
Fondo General	(32,252)	57,215
Fondo BID-Original	7,517	(6,855)
Fondo BID-Ampliación	(9,608)	5,202
Fondo FIA	66,309	75,742
Estado Dominicano	7,750	-
Tienda de Insumos	40,916	-
	RD\$ 677,773	RD\$ 575,417

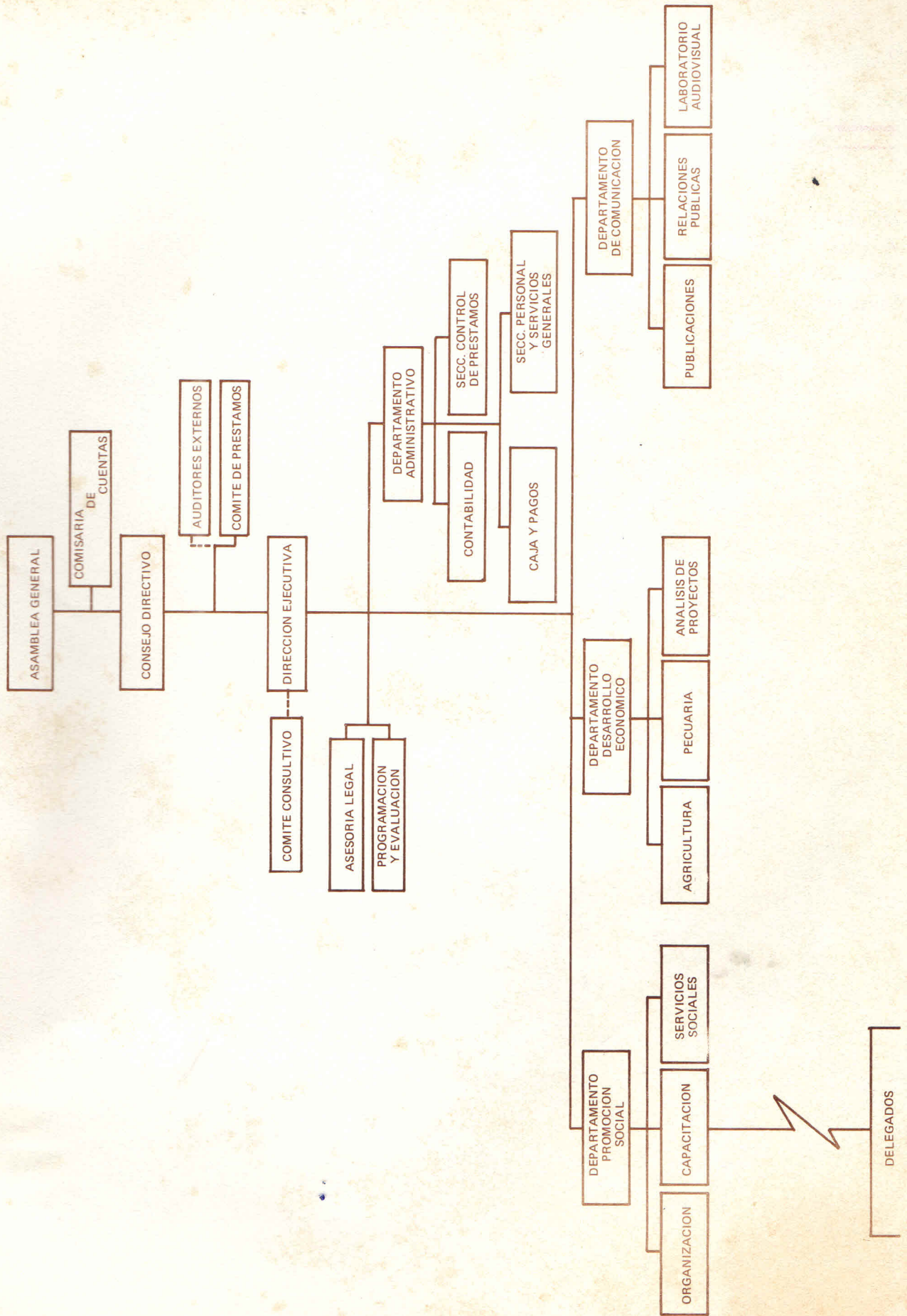
MUJERES EN DESARROLLO DOMINICANA, INC. (MUDE)
 NOTAS A LOS ESTADOS FINANCIEROS
 AÑOS TERMINADOS EL 30 DE SEPTIEMBRE DE 1986 Y 1985

12. Efecto de la traducción de moneda extranjera:

Tal como se expresa en la nota 1 acápite e, los valores en moneda extranjera, al 30 de septiembre de 1986, han sido traducidas a pesos oro dominicanos utilizando la tasa de cambio vigente en el mercado libre de divisas, al cierre del ejercicio. Los valores en moneda extranjera traducidos a pesos oro dominicanos, al 30 de septiembre de 1986 y 1985, corresponden a:

<u>1 9 8 6</u>				
<u>Activos</u>	<u>Valores US\$</u>	<u>Tasa Vigente</u>	<u>Valor RD\$</u>	<u>Efecto neto RD\$</u>
Efectivo en banco	\$ 5,163	2.90	\$ 14,974	\$ 9,811
Depósitos a plazo fijo	<u>106,072</u>	2.90	<u>307,610</u>	<u>201,538</u>
	<u>\$111,235</u> =====		<u>\$322,584</u> =====	<u>\$211,349</u> =====
<u>1 9 8 5</u>				
<u>Activos</u>	<u>Valores US\$</u>	<u>Tasa Vigente</u>	<u>Valor RD\$</u>	<u>Efecto neto RD\$</u>
Efectivo en banco	\$ 40,340	2.96	\$119,406	\$ 79,066
Depósitos a plazo fijo	<u>60,898</u>	2.96	<u>180,258</u>	<u>119,360</u>
	<u>\$101,238</u> =====		<u>\$299,664</u> =====	<u>\$198,426</u> =====

Mujeres en Desarrollo Dominicana, Inc. (MUDE)



MUJERES EN DESARROLLO DOMINICANA, INC. (MUDE)

Apartado Postal No. 325 — Cable: MUDE— Telex: ITT 0597

Tels.: (809) 685-8111/13 — Av. Máximo Gómez No. 70,
Santo Domingo, República Dominicana.



FOTOS:
MUDE DOMINICANA